

POWIATOWE CENTRUM POMOCY RODZINIE  
W MŁAWIE



OCENA ZASOBÓW POMOCY  
SPOŁECZNEJ  
W POWIECIE MŁAWSKIM ZA  
ROK 2022

Mława, kwiecień 2023 r.

## Spis treści

1. Wprowadzenie .....	3
2. Dane o sytuacji demograficznej i społecznej .....	3
3. Dane o korzystających z pomocy i wsparcia.....	11
3.1. Dane o korzystających z pomocy i wsparcia POWIAT - ZADANIA PCPR ORAZ MOPR .....	19
4. Inne rodzaje pomocy i świadczeń.....	29
5. Zasoby instytucjonalne pomocy i wsparcia.....	30
6. Kadra jednostki organizacyjnej pomocy społecznej .....	39
6.1. Zatrudnienie pomocnicze w jednostce organizacyjnej pomocy społecznej.....	40
6.2. Zespoły pracy socjalnej i integracji społecznej w jednostce pomocy społecznej.....	40
7. Środki finansowe na wydatki w pomocy społecznej i innych obszarach polityki społecznej w budżecie jednostki samorządu terytorialnego .....	40
8. Aktywność projektowo-konkursowa jednostki organizacyjnej pomocy społecznej.....	46
9. Współpraca z organizacjami pozarządowymi - zadania zlecone w obszarze pomocy i wsparcia .....	46
10. Wnioski końcowe .....	46

## 1. Wprowadzenie

Zgodnie z art. 16 a ustawy z 12 marca 2004 r. o pomocy społecznej (t. j. Dz. U. z 2021 r. poz. 2268 z późn. zm.), gmina i powiat oraz samorząd województwa zobowiązani są do sporządzenia corocznie oceny zasobów pomocy społecznej w oparciu o analizę lokalnej sytuacji społeczno - demograficznej, która w szczególności winna obejmować:

- infrastrukturę,
- kadre,
- organizacje pozarządowe,
- nakłady finansowe ponoszone na zadania pomocy społecznej,
- informacje o osobach i rodzinach korzystających z pomocy społecznej.

Niniejsza analiza opisuje ww. sytuację w powiecie mławskim. Jest to powiat ziemski, leżący w województwie mazowieckim. Powiat mławski graniczy z powiatami: ciechanowskim, działdowskim, nidzickim, przasnyskim, żuromińskim oraz płońskim. Siedzibą powiatu jest miasto Mława. Powierzchnia powiatu mławskiego wynosi 1182 km<sup>2</sup>, co stanowi 3,3 % powierzchni województwa. Gęstość zaludnienia w powiecie mławskim wynosi 61 osób na 1 km<sup>2</sup>.

Poniżej prezentujemy szczegółowe dane o: sytuacji demograficznej, rynku pracy, infrastrukturze społecznej, korzystających z pomocy i wsparcia, świadczeniach pomocy społecznej, zasobach instytucjonalnych pomocy i wsparcia, kadrze pomocy społecznej, środkach finansowych na wydatki w pomocy społecznej i innych obszarach polityki społecznej w budżecie jednostki samorządu terytorialnego, aktywności projektowo - konkursowej jednostki organizacyjnej pomocy społecznej, współpracy z organizacjami pozarządowymi w obszarze pomocy i wsparcia powiatu mławskiego.

## 2. Dane o sytuacji demograficznej i społecznej

Według stanu na 31 grudnia 2022 roku, liczba ludności powiatu mławskiego wyniosła 69 657 osób, z czego 35 521 stanowiły kobiety (51 %), a 34 136 mężczyźni (49 %). Liczba ludności stanowi 1,4% ludności województwa, a 0,2 % ludności kraju. Struktura ludności powiatu przedstawiała się następująco: osoby w wieku przedprodukcyjnym stanowiły 21 %, osoby w wieku produkcyjnym 60 %, a w wieku poprodukcyjnym 19 %.

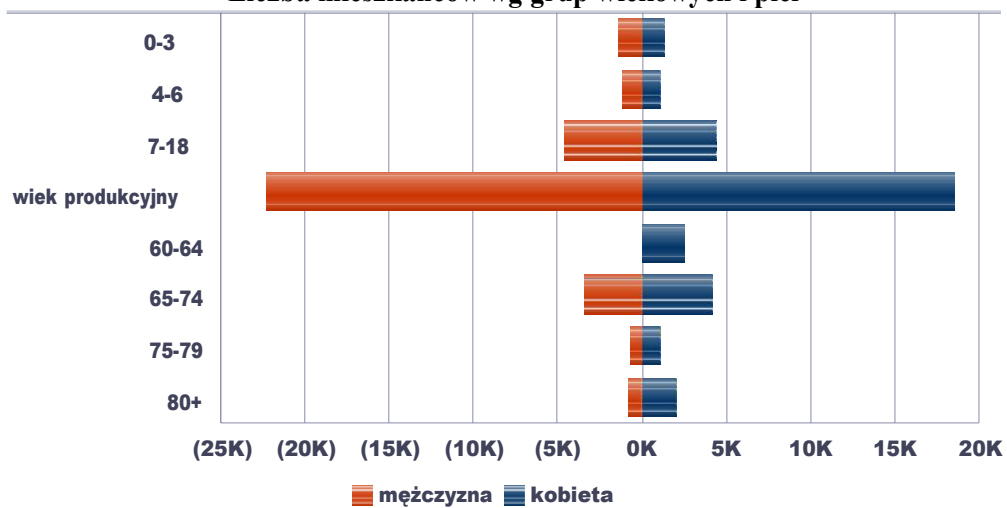
Według stanu na 31 grudnia 2022 roku stopa bezrobocia w powiecie wyniosła 5,6 %. Stopa bezrobocia dla województwa mazowieckiego wynosi 4,2 %, dla kraju 5,2 %. Liczba osób bezrobotnych zarejestrowanych w powiecie mławskim wynosiła 1 574, w tym 54 % stanowiły

kobiety, 46 % mężczyźni.

Poniżej prezentujemy w formie graficznej i tabelarycznej szczegółowe dane dotyczące demografii (liczbę ludności w podziale na płeć i grupy wiekowe), rynku pracy (liczbę osób bezrobotnych, liczbę bezrobotnych długotrwale, liczbę osób bezrobotnych z prawem do zasiłku, wskaźnik bezrobocia wśród beneficjentów pomocy społecznej) oraz w formie tabelarycznej informacje o infrastrukturze społecznej zawierające dane własne jednostki dotyczące liczby hospicjów oraz liczby ośrodków dla cudzoziemców na terenie powiatu mławskiego.

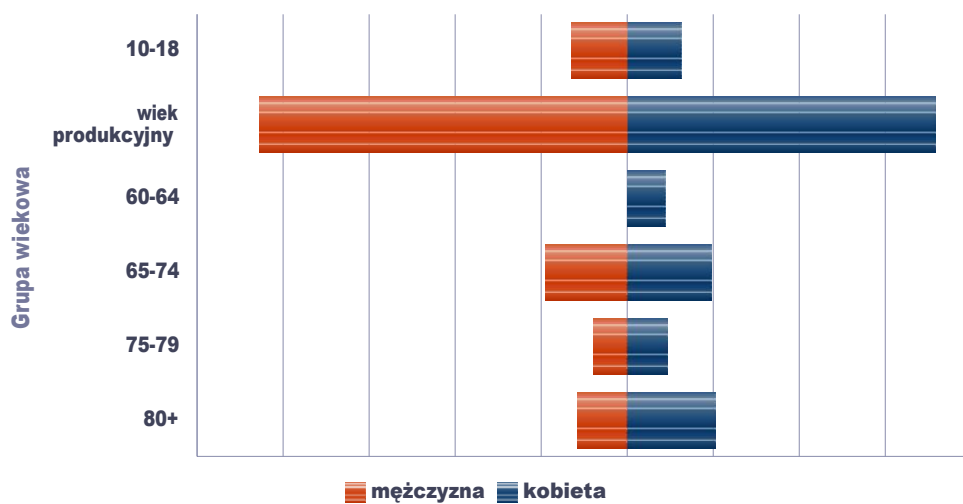
Grupa wiekowa	Liczba mieszkańców wg grup wiekowych i płci	
	mężczyzna	kobieta
<b>0-3</b>	1 401	1 357
<b>4-6</b>	1 163	1 095
<b>7-18</b>	4 571	4 505
<b>wiek produkcyjny</b>	22 183	18 847
<b>60-64</b>		2 559
<b>65-74</b>	3 336	4 267
<b>75-79</b>	646	1 100
<b>80+</b>	836	2 127

### Liczba mieszkańców wg grup wiekowych i płci



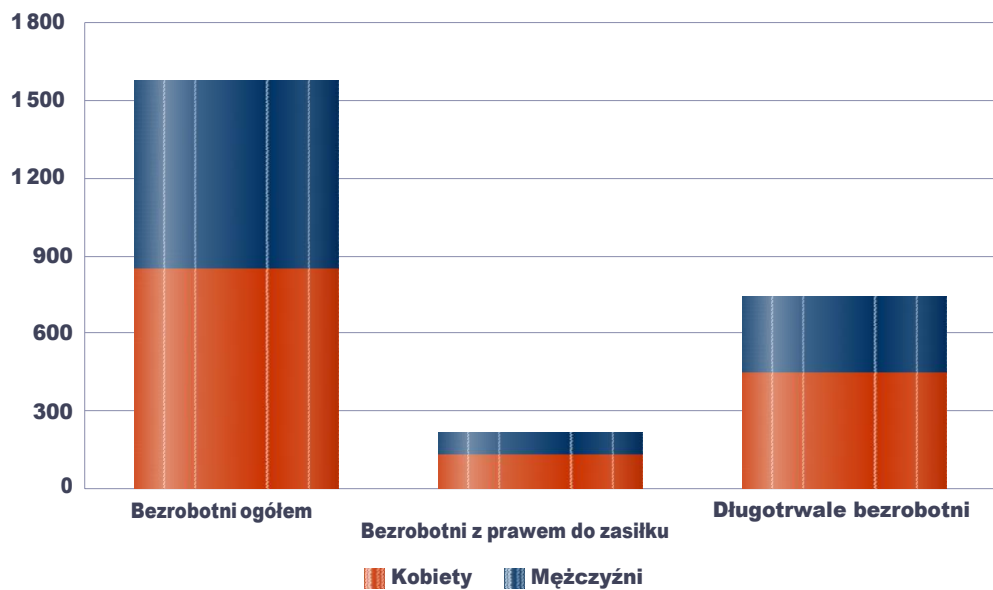
Liczba mieszkańców wg grup wiekowych i płci		
Grupa wiekowa	mężczyzna	kobieta
<b>10-18</b>	3 293	3 140
<b>wiek produkcyjny</b>	21 420	17 909
<b>60-64</b>		2 193
<b>65-74</b>	4 720	4 869
<b>75-79</b>	1 927	2 334
<b>80+</b>	2 891	5 160

Prognozowana liczba mieszkańców wg grup wiekowych i płci



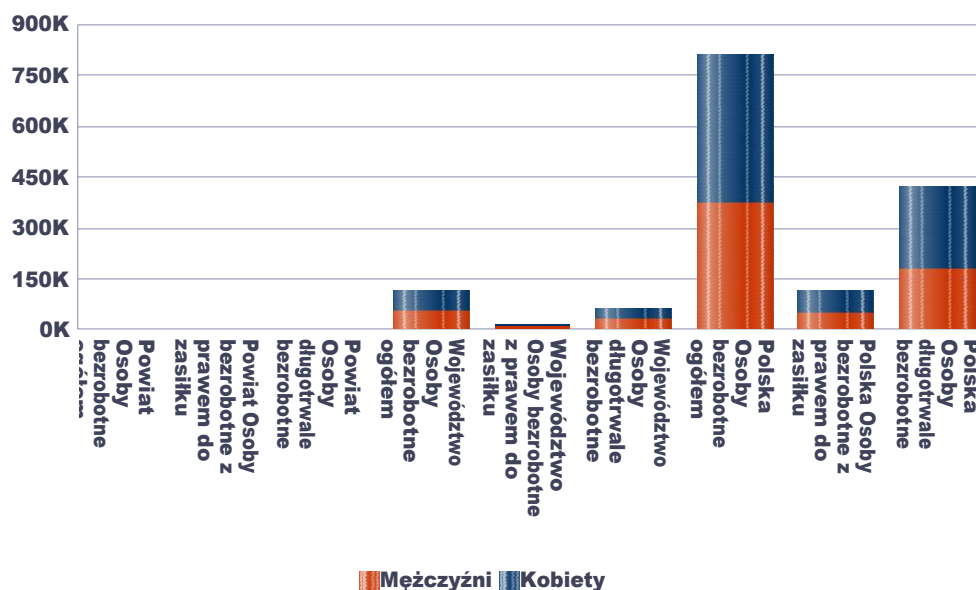
Liczba osób bezrobotnych, liczba długotrwale bezrobotnych oraz liczba osób bezrobotnych z prawem do zasiłku

Status	Ogółem	Mężczyźni	Kobiety
Bezrobotni ogółem	1 574	726	848
Bezrobotni z prawem do zasiłku	216	86	130
Długotrwale bezrobotni	745	298	447



Wykres prezentuje liczbę osób bezrobotnych, liczbę bezrobotnych długotrwale oraz liczbę osób bezrobotnych z prawem do zasiłku, ogółem i w podziale na płeć.

Status	Powiat		Województwo		Polska	
	Kobiety	Mężczyźni	Kobiety	Mężczyźni	Kobiety	Mężczyźni
Osoby bezrobotne ogółem	848	726	58 998	57 522	435 508	375 290
Osoby bezrobotne z prawem do zasiłku	130	86	8 920	7 442	65 105	50 187
Osoby długotrwale bezrobotne	447	298	33 003	30 173	237 119	181 721

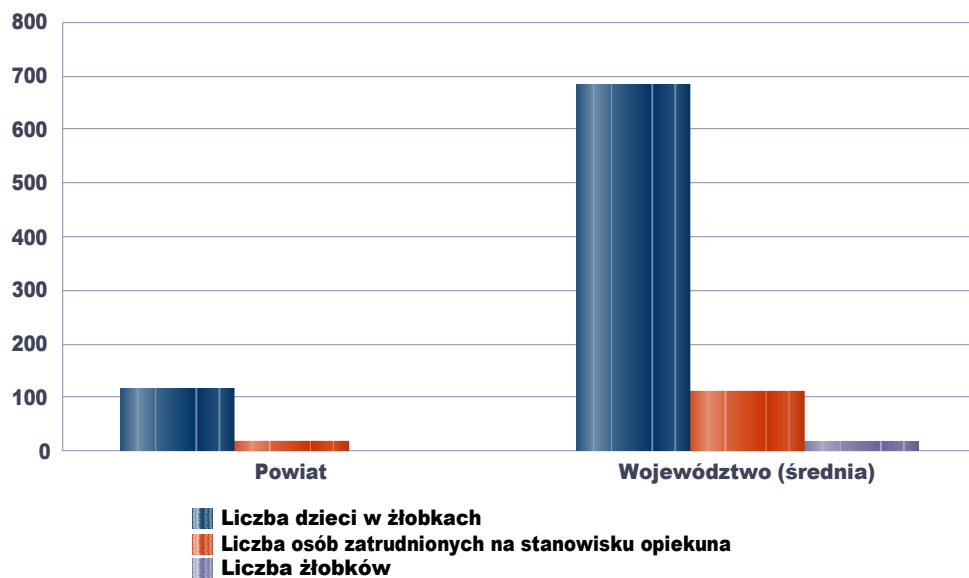




## Liczba placówek i miejsc dla dzieci

Jednostka terytorialna	Miara	Wartość liczbową
Powiat	Liczba dzieci w żłobkach	116,00
Powiat	Liczba osób zatrudnionych na stanowisku opiekuna	19,00
Powiat	Liczba żłobków	3,00
Województwo (średnia)	Liczba dzieci w żłobkach	683,24
Województwo (średnia)	Liczba osób zatrudnionych na stanowisku opiekuna	112,74
Województwo (średnia)	Liczba żłobków	18,79

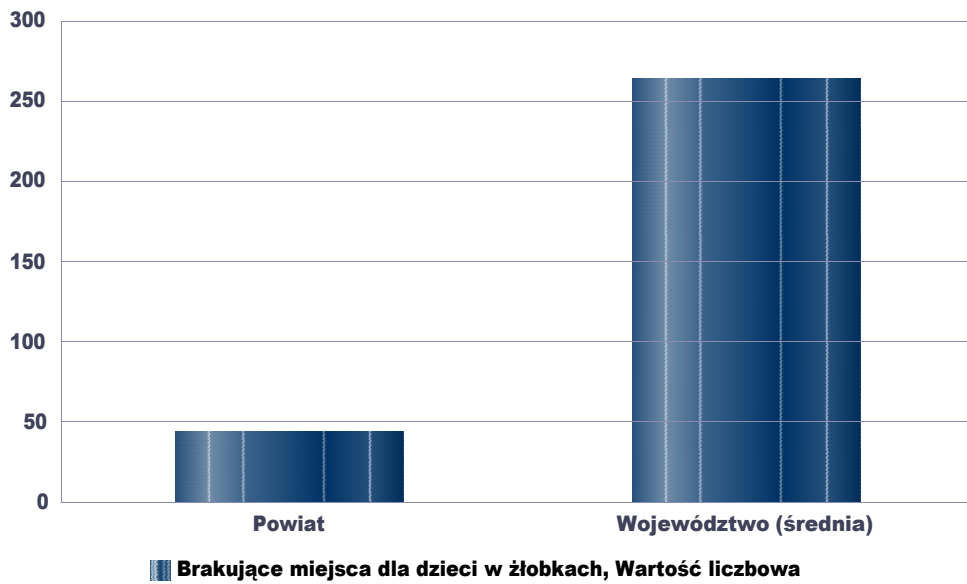
## Infrastruktura opieki nad dziećmi



## Liczba placówek i miejsc dla dzieci

Jednostka terytorialna	Miara	Wartość liczbową
Powiat	Brakujące miejsca dla dzieci w żłobkach	44
Województwo (średnia)	Brakujące miejsca dla dzieci w żłobkach	265

### Infrastruktura opieki nad dziećmi



**INFRASTRUKTURA SPOŁECZNA**  
(stan na 31.XII)

WYSZCZEGÓLNIENIE		Rok 2021	Rok oceny 2022	Prognoza 2023*
<b>INFRASTRUKTURA SPOŁECZNA</b>				
Liczba mieszkań komunalnych w zasobie gminy	1	X	X	X
Liczba wniosków złożonych na mieszkanie komunalne z zasobów gminy	2	X	X	X
w tym z wiersza 1: Liczba mieszkań socjalnych (lokali)	3	X	X	X
Liczba oczekujących na mieszkanie socjalne	4	X	X	X
Liczba wyroków eksmisyjnych bez wskazania lokalu socjalnego	5	X	X	X
Liczba klubów i innych miejsc spotkań dla seniorów	6	X	X	X
Liczba hospicjów	7	1	1	1
Liczba ośrodków dla cudzoziemców	8	0	0	0

·Wielkość prognozy nie dotyczy wartości przyrostu lub spadku. W przypadku braku możliwości oszacowania wielkości liczbowych dla prognozy należy wpisać liczby odpowiadające danym z kolumny "Rok oceny 2022". Niniejsza instrukcja dotyczy wypełniania wszystkich tabel OZPS.

### 3. Dane o korzystających z pomocy i wsparcia

Dane w tej części dotyczą osób i rodzin, które w danym okresie sprawozdawczym uzyskały pomoc i wsparcie bez względu na rodzaj, formę, liczbę świadczeń i źródło finansowania - uwzględniając zarówno pomoc, która udzielona była w formie decyzji administracyjnej, bez wydania decyzji oraz pomoc udzieloną bez konieczności przeprowadzania wywiadu środowiskowego, tj.:

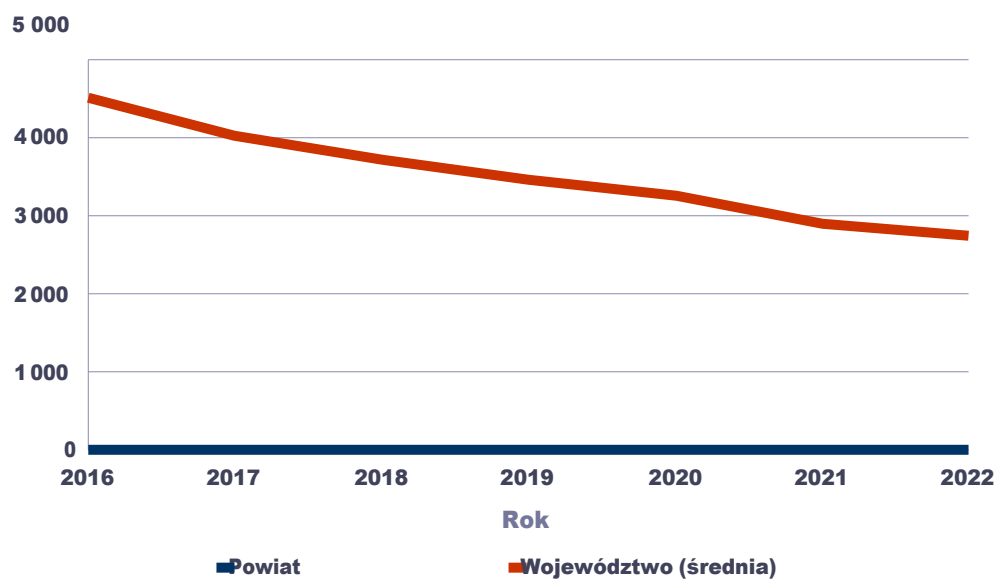
- rodziny zastępcze spokrewnione,
- rodziny zastępcze niezawodowe,
- rodziny zastępcze zawodowe,
- rodzinny dom dziecka,
- pełnoletni wychowankowie rodzin zastępczych i różnego typu placówek,
- dzieci przebywające w pieczy zastępczej,
- osoby niepełnosprawne,
- osoby znajdując się w sytuacji kryzysowej,
- osoby korzystające ze wsparcia Ośrodka Interwencji Kryzysowej,
- osoby przebywające w Domu Pomocy Społecznej,
- osoby korzystające z usług Środowiskowego Domu Samopomocy.

Poniżej prezentujemy w formie graficznej i tabelarycznej szczegółowe dane dotyczące: liczby rodzin i osób w rodzinach korzystających z pomocy społecznej w podziale na wiek i płeć, wskaźnika deprivacji lokalnej, liczby długotrwale korzystających z pomocy społecznej, w podziale na płeć i grupy wiekowe.

#### Liczba osób korzystających ze świadczeń na podstawie wydanych decyzji

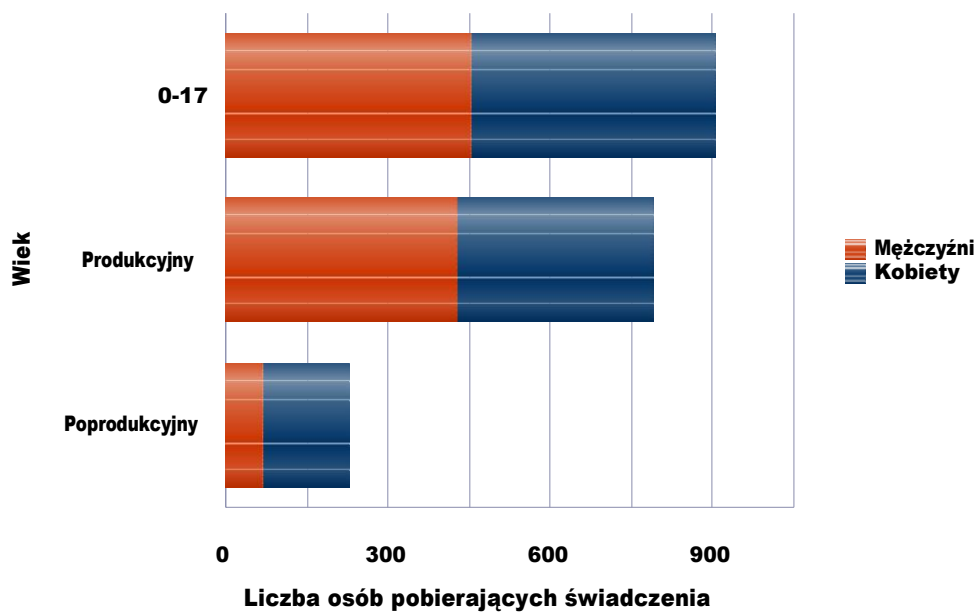
	Liczba świadczeniobiorców						
	2016	2017	2018	2019	2020	2021	2022
<b>Powiat</b>	<b>8</b>	<b>12</b>	<b>12</b>	<b>7</b>	<b>9</b>	<b>10</b>	<b>7</b>
<b>Województwo (średnia)</b>	<b>4 500</b>	<b>4 036</b>	<b>3 727</b>	<b>3 473</b>	<b>3 245</b>	<b>2 889</b>	<b>2 747</b>

## Liczba świadczeniobiorców



Liczba osób korzystających z pomocy społecznej w podziale na wiek i płeć wg liczby wypłaconych Świadczeń

Grupa	Ogółem	Kobiety	Mężczyźni
0-17	905	451	454
Produkcyjny	792	363	429
Poprodukcyjny	231	160	71



Liczba rodzin i liczba osób w rodzinach korzystających z pomocy społecznej świadczonej przez Powiatowe Centrum Pomocy Rodzinie w Mławie.

Rok	Liczba rodzin	Liczba osób w rodzinach
2016	8	23
2017	12	25
2018	12	28
2019	7	16
2020	9	25
2021	10	27
2022	7	17

Liczba kobiet korzystających z pomocy społecznej (powiat mławski).

Poziom	Wiek	Liczba kobiet korzystających z pomocy					
		2017	2018	2019	2020	2021	2022
Powiat mławski	0-17	739	625	547	512	467	451
	Produkcyjny	473	411	405	488	487	363
	Poprodukcyjny	225	204	206	176	169	160
Województwo (średnia)	0-17	69	62	55	49	41	43
	Produkcyjny	148	132	116	111	98	96
	Poprodukcyjny	62	62	56	56	51	54

Liczba mężczyzn korzystających z pomocy społecznej (powiat mławski).

Poziom	Wiek	Liczba mężczyzn korzystających z pomocy					
		2017	2018	2019	2020	2021	2022
Powiat mławski	0-17	785	685	604	516	462	454
	Produkcyjny	519	489	443	514	511	429
	Poprodukcyjny	80	74	77	75	76	71
Województwo (średnia)	0-17	72	65	57	51	43	45
	Produkcyjny	142	131	119	121	112	101
	Poprodukcyjny	24	24	23	23	24	24

**DANE O KORZYSTAJĄCYCH Z POMOCY i WSPARCIA  
w całym okresie sprawozdawczym**

<b>WYSZCZEGÓLNIENIE</b>		<b>Rok 2021</b>	<b>Rok oceny 2022</b>	<b>Prognoza 2023</b>
<b>OSOBY I RODZINY, KTÓRYM UDZIELONO POMOCY i WSPARCIA</b>				
Liczba osób	1	1 567	786	750
<b>OSOBY I RODZINY, KTÓRYM PRZYZNANO ŚWIADCZENIE</b>				
Liczba osób	2	10	7	7
W tym: osoby długotrwale korzystające	3	3	3	3
Wiek 0-17	4	0	0	0
Wiek produkcyjny *	5	10	7	7
Wiek poprodukcyjny **	6	0	0	0
Liczba rodzin	7	10	7	7
Liczba osób w rodzinach	8	27	17	17
<b>w tym: KOBIECY (z wierszy 2-6)</b>				
Ogółem	9	3	4	4
W tym: osoby długotrwale korzystające	10	2	2	2
Wiek 0-17	11	0	0	0
Wiek 18-59	12	3	4	4
Wiek 60 lat i więcej	13	0	0	0
<b>OSOBY I RODZINY, Z KTÓRYMI PRZEPROWADZONO WYWIAD ŚRODOWISKOWY</b>				
Liczba osób ogółem	14	55	56	56
Liczba rodzin	15	52	53	53
Liczba osób w rodzinach	16	163	165	165
<b>KONTRAKT SOCJALNY</b>				
Liczba zawartych kontraktów socjalnych - ogółem	17	0	0	0
Liczba osób objętych kontraktem socjalnym - ogółem	18	0	0	0

\* wiek produkcyjny: kobiety w wieku 18-59 lat, mężczyźni 18-64 lat

\*\* wiek poprodukcyjny: kobiety w wieku 60 i więcej, mężczyźni 65 i więcej



### 3.1. Dane o korzystających z pomocy i wsparcia POWIAT - ZADANIA PCPR ORAZ MOPR

Na dzień 31 grudnia 2022 r. na terenie powiatu funkcjonowało 67 rodzin zastępczych i 1 rodzinny dom dziecka, w których przebywało łącznie 107 dzieci, w tym:

- 11 niezawodowych - 11 dzieci;
- 4 zawodowe - 11 dzieci;
- 1 rodzinny dom dziecka - 8 dzieci;
- 51 spokrewnionych - 77 dzieci.

Jak wynika z powyższych danych, na terenie naszego powiatu zdecydowaną większość stanowią rodziny zastępcze spokrewnione, tj. rodziny, w których opiekunowie dzieci są dziadkowie bądź rodzeństwo, następnie rodziny zastępcze niezawodowe, czyli wujostwo lub osoby obce. Podopiecznymi pieczy zastępczej są dzieci, które zostały umieszczone w rodzinach zastępczych głównie na skutek zaniedbania ze strony rodziców biologicznych, przemocy domowej i uzależnień. Część dzieci przebywa w rodzinach zastępczych na skutek utraty jednego lub obojga rodziców. W rodzinach spokrewnionych przebywa najwięcej dzieci.

W powiecie mławskim w 2022 roku funkcjonowało 4 koordynatorów pieczy zastępczej.

Na świadczenia pieniężne wraz z wynagrodzeniami, dla funkcjonujących rodzin zastępczych, 1 rodzinnego domu dziecka oraz osób zatrudnionych do pomocy przy sprawowaniu opieki nad dziećmi i przy pracach gospodarskich w rddz, od 01.01.2022 r. do 31.12.2022 r. wypłacono łącznie 1 461 876,65 zł, tj. 1 228 429,05 zł (świadczenia) + 233 446,60 zł (wynagrodzenia wraz z pochodnymi).

Od 01.01.2022 r. do 31.12.2022 r. tut. Centrum objęło pomocą w formie kontynuowania nauki 12 wychowanków rodzin zastępczych.

<b>POMOC PIENIĘŻNA NA KONTYNUOWANIE NAUKI:</b>	<b>78 486,58 zł</b>
<b>POMOC NA USAMODZIELNIENIE:</b>	<b>18 841,00 zł</b>
<b>POMOC NA ZAGOSPODAROWANIE:</b>	<b>10 027,62 zł</b>

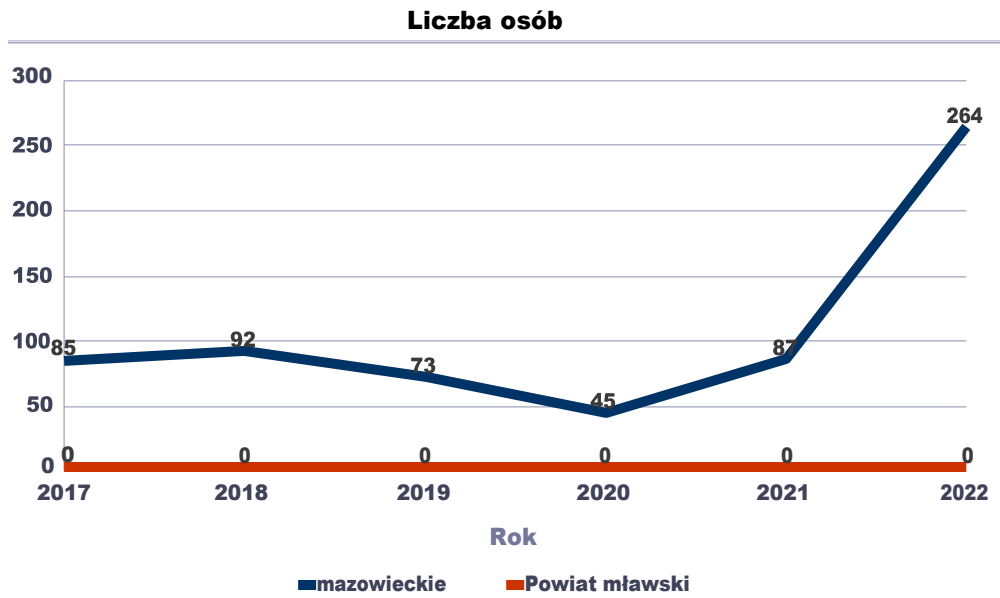
W 2022 roku PCPR w Mławie obejmował pomocą 15 wychowanków (8 mężczyzn i 7 kobiet), w tym 8 pełnoletnich wychowanków placówki opiekuńczo – wychowawczej, 7 wychowanków młodzieżowego ośrodka wychowawczego, którzy realizowali indywidualne programy usamodzielnienia.

W okresie od 01.01.2022 r. do 31.12.2022 r. pomoc dla wychowanków placówek opiekuńczo - wychowawczych i młodzieżowych ośrodków wychowawczych wydatkowano łącznie 71.011,03 zł, z tego:

- dla 15 wychowanków na kontynuowanie nauki	<b>44 146,10 zł</b>
- dla 3 wychowanków na usamodzielnienie	<b>18 971,00 zł</b>
- dla 4 wychowanków na zagospodarowanie	<b>7 893,93 zł</b>

## Liczba osób korzystających z indywidualnego programu integracji cudzoziemców w województwie

	Liczba osób					
	2017	2018	2019	2020	2021	2022
<b>mazowieckie</b>	85	92	73	45	87	264
<b>Powiat mławski</b>	0	0	0	0	0	0



Liczba dzieci umieszczonych w rodzinach, rodzinach spokrewnionych z dzieckiem, w rodzinach zastępczych niezawodowych, zastępczych zawodowych, w tym rodzinach zastępczych specjalistycznych, rodzinach zastępczych pełniących funkcję pogotowia rodzinnego w 2022 r.

Forma pieczy:	Liczba dzieci
Rodzinne domy dziecka	8
Rodziny spokrewnione	77
Rodziny zastępcze niezawodowe	11
Rodziny zastępcze zawodowe - ogółem	11
Rodziny zastępcze zawodowe - w tym pogotowie rodzinne	0
Rodziny zastępcze zawodowe - w tym specjalistyczne	0

Kwoty świadczeń ze względu na typ rodziny, w której umieszczono dziecko w 2022 r.

Rodzaj świadczenia	Rodzinny dom dziecka	Rodzinny zastępcze zawodowe	Rodziny pomocowe	Rodziny zastępcze niezawodowe	Rodziny zastępcze spokrewnione
Wydatki na świadczenia dla rodzin zastępczych lub osób prowadzących rodzinny dom dziecka	250 290,00 zł	158 286,00 zł	0,00 zł	282 403,00 zł	743 317,00 zł

Średniomiesięczna liczba dzieci umieszczonych w różnych typach pieczy zastępczej uprawnionych do otrzymywania dodatku wychowawczego w 2022 r.

Forma pieczy w	Liczba dzieci
rodzinach niezawodowych	5
rodzinach spokrewnionych	22
rodzinach zawodowych	4
rodzinnych domach dziecka	3

Kwoty świadczeń dodatku wychowawczego w różnych typach pieczy zastępczej w 2022 r.

Forma pieczy w	Wydatki narastająco od początku roku
rodzinach spokrewnionych	133 703,00 zł
rodzinach niezawodowych	27 516,00 zł
rodzinach zawodowych	21 000,00 zł
rodzinnych domach dziecka	14 700,00 zł

**Liczba osób usamodzielnionych w rozbiu na pełnoletnie osoby opuszczające rodziny zastępcze, pełnoletnie osoby opuszczające placówki opiekuńczo-wychowawczej w 2022 r.**

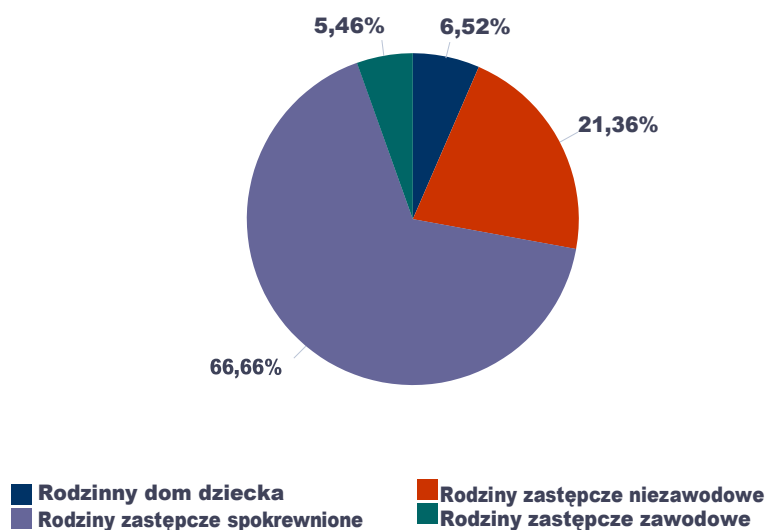
<b>Grupa</b>	<b>Odływ z instytucjonalnej pieczy zastępczej</b>	<b>Odływ z rodzin zastępczych niezawodowych</b>	<b>Odływ z rodzin zastępczych spokrewnionych</b>	<b>Odływ z rodzin zastępczych zawodowych</b>	<b>Odływ z rodzinnych domów dziecka</b>
<b>Dzieci powyżej 18 roku życia</b>	<b>2</b>	<b>1</b>	<b>6</b>	<b>1</b>	<b>0</b>

**Kwota w złotych ogółem świadczeń na usamodzielnienia w rozbiu na pełnoletnie osoby opuszczające rodziny zastępcze, pełnoletnie osoby opuszczające placówki opiekuńczo-wychowawcze w 2022 r.**

<b>Rodzaj usamodzielnienia</b>	<b>Rodzinny dom dziecka</b>	<b>Rodziny zastępcze niezawodowe</b>	<b>Rodziny zastępcze spokrewnione</b>	<b>Rodziny zastępcze zawodowe</b>
<b>Pomoc dla osoby usamodzielnianej na kontynuowanie nauki</b>	<b>6 995,00 zł</b>	<b>20 985,00 zł</b>	<b>44 644,00 zł</b>	<b>5 863,00 zł</b>
<b>Pomoc dla osoby usamodzielnianej na usamodzielnienie</b>	<b>0,00 zł</b>	<b>0,00 zł</b>	<b>18 841,00 zł</b>	<b>0,00 zł</b>
<b>Pomoc dla osoby usamodzielnianej na zagospodarowanie</b>	<b>0,00 zł</b>	<b>1 950,00 zł</b>	<b>8 078,00 zł</b>	<b>0,00 zł</b>

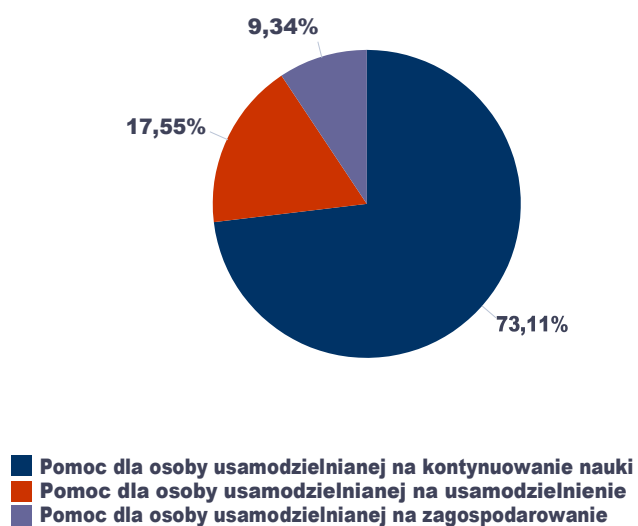
### Procentowy udział wydatków wg rodzaju placówki

---



### Procentowy udział wydatków wg rodzaju usamodzielnienia

---



**POWIAT - ZADANIA PCPR ORAZ MOPR wypełniają wyłącznie powiaty i miasta na  
prawach powiatu w całym okresie sprawozdawczym**

WYSZCZEGÓLNIENIE	Rok 2021	Rok oceny 2022	Prognoza 2023
<b>INDYWIDUALNE PROGRAMY POMOCY</b>			
<b>PROGRAM ODDZIAŁYWAŃ KOREKCYJNO-EDUKACYJNYCH DLA OSÓB STOSUJĄCYCH PRZEMOC W RODZINIE</b>			
Liczba osób korzystających z usług	1	12	13
<b>USAMODZIELNIENIE</b>			
<b>PEŁNOLETNIE OSOBY OPUSZCZAJĄCE INSTYTUCJE, O KTÓRYCH MOWA W ART. 88 UST.1 USTAWY O POMOCY SPOŁECZNEJ</b>			
Liczba osób	2	8	7
Kwota świadczeń w złotych	3	36 119	30 166
<b>W TYM: (od poz. 4 do poz. 9)</b>			
<b>POMOC PIENIĘŻNA NA USAMODZIELNIENIE</b>			
Liczba osób	4	2	1
Kwota świadczeń w złotych	5	5 289	3 674
<b>POMOC PIENIĘŻNA NA KONTYNUOWANIE NAUKI</b>			
Liczba osób	6	8	7
Kwota świadczeń w złotych	7	30 304	22 595
<b>POMOC NA ZAGOSPODAROWANIE W FORMIE RZECZOWEJ</b>			
Liczba osób	8	0	2
Kwota świadczeń w złotych	9	0	3 897
<b>REHABILITACJA ZAWODOWA I SPOŁECZNA OSÓB NIEPEŁNOSPRAWNYCH</b>			
Ogólna kwota dofinansowania (PFRON, środki własne powiatu)	10	1 289 026	1 569 052
<b>POMOC NA LIKWIDACJĘ BARIER ARCHITEKTONICZNYCH, TECHNICZNYCH I W KOMUNIKOWANIU SIĘ</b>			
Liczba osób, które uzyskały dofinansowanie	11	56	66
Wartość dofinansowania w złotych	12	370 337	438 375
<b>TURNUSY REHABILITACYJNE</b>			
Liczba osób, które uzyskały pomoc	13	141	89
Wartość dofinansowania w złotych	14	196 399	127 058

<b>ZAOPATRZENIE W PRZEDMIOTY ORTOPEDYCZNE, ŚRODKI POMOCNICZE I SPRZĘT REHABILITACYJNY</b>				
Liczba osób, które uzyskały pomoc	15	304	388	410
Wartość dofinansowania w złotych	16	442 946	552 641	570 000
<b>PROGRAM "AKTYWNY SAMORZĄD"</b>				
Liczba świadczeń	17	47	77	85
Wartość dofinansowania w złotych	18	279 344	450 978	500 000
Liczba osób z niepełnosprawnościami korzystających z form wsparcia pomocy społecznej ogółem	19	480	536	635
<b>DOFINANSOWANIE SPORTU, KULTURY, REKREACJI I TURYSTYKI</b>				
Liczba dofinansowanych imprez	20	0	0	0
Liczba niepełnosprawnych uczestników	21	0	0	0
Wartość dofinansowania ogółem w złotych	22	0	0	0
<b>DOFINANSOWANIE USŁUG TŁUMACZA JĘZYKA MIGOWEGO LUB TŁUMACZA - PRZEWODNIKA</b>				
Wartość dofinansowania w złotych	23	0	0	0

#### 4. Inne rodzaje pomocy i świadczeń

W okresie od 01.01.2022 r. do 31.05.2022 r. wypłacono:

- dodatek wychowawczy z Programu 500 + na dzieci przebywające w rodzinnej pieczy zastępczej w wysokości 198.888,56 zł,
- dodatek w wysokości świadczenia wychowawczego na dzieci przebywające w placówkach opiekuńczo - wychowawczych w wysokości 96 419,35 zł.

Wszystkie z powyższych świadczeń zostały wydane zgodnie z obowiązującymi przepisami prawa.

**Powiatowe Centrum Opiekuńczo – Mieszkalne w Mławie** funkcjonuje od 2022 roku i jest jednostką organizacyjną pomocy społecznej Powiatu Mławskiego. Zadaniem Centrum jest świadczenie usług osobom, które ze względu na wiek, chorobę lub niepełnosprawność wymagają częściowej opieki i pomocy w zaspokajaniu niezbędnych potrzeb życiowych poprzez wsparcie w zakresie potrzeb zdrowotnych, pielęgnacyjnych, zapobiegania wtórnym powikłaniom, stymulowania i rozwijania sprawności ruchowej, kompetencji poznawczych oraz społecznych.

Powiatowe Centrum Opiekuńczo – Mieszkalne w Mławie przeznaczone jest dla 22 osób miesięcznie, w tym dla 20 osób korzystających z usług Centrum w ramach pobytu dziennego oraz dla 2 osób korzystających w ramach pobytu całodobowego. Od 01.01.2022 r. do 31.12.2022 r. PCOM w Mławie obejmowało opieką i wsparciem łącznie 54 osób z niepełnosprawnością w stopniu znacznym, umiarkowanym bądź równoznacznym, w tym 43 osób korzystających z usług Centrum w ramach pobytu dziennego oraz 11 osób korzystających w ramach pobytu całodobowego.

Dla wszystkich osób będących uczestnikami Powiatowego Centrum Opiekuńczo – Mieszkalnego w Mławie – PCPR w Mławie w 2022 roku zgromadziło stosowną dokumentację i wydało decyzje administracyjne kierujące do PCOM w Mławie, uchylające w całości pobyt w Centrum oraz decyzje odmowne. Zatem w okresie od stycznia do grudnia 2022 roku PCPR w Mławie wydało łącznie 115 decyzji dotyczących Powiatowego Centrum Opiekuńczo – Mieszkalnego w Mławie, tj.:

- 101 decyzji administracyjnych kierujących do Powiatowego Centrum Opiekuńczo – Mieszkalnego w Mławie;
- 12 decyzji administracyjnych uchylających decyzje kierujące do Powiatowego Centrum Opiekuńczo – Mieszkalnego w Mławie;
- 2 decyzje odmowne dot. skierowania do Powiatowego Centrum Opiekuńczo – Mieszkalnego w Mławie



## 5. Zasoby instytucjonalne pomocy i wsparcia

Pomoc społeczna to nie tylko wsparcie finansowe osób i rodzin potrzebujących pomocy, ale także pomoc instytucjonalna, świadczona przez placówki pomocy społecznej. W powiecie mławskim prowadzą działalność następujące instytucje pomocy społecznej:

- Dom Pomocy Społecznej w Bogurzynie,
- Zespół Ośrodków Wsparcia w Mławie,
- Placówki Opiekuńczo - Wychowawcze typu socjalizacyjnego w miejscowości Kowalewo, tj.:  
Dom Dziecka nr 1, Dom Dziecka nr 2, Dom Dziecka nr 3, Dom Dziecka nr 4,
- Powiatowe Centrum Pomocy Rodzinie w Mławie,
- Środowiskowy Dom Samopomocy w Mławie,
- Powiatowe Centrum Opiekuńczo - Mieszkalne w Mławie.

Poniżej prezentujemy w formie graficznej i tabelarycznej szczegółowe dane dotyczące: liczby placówek w podziale na typ i instytucje prowadzącą, liczby miejsc i liczby osób korzystających z placówek, wskaźnik nasycenia usługami w postaci domów pomocy społecznej, środowiskowych domów samopomocy, mieszkań chronionych.

### **Wyjaśnienie:**

*W tabeli Zasoby instytucjonalne pomocy i wsparcia (c.d.) wiersz 16, 17 i 18: Jednostki Specjalistycznego Poradnictwa nie zawiera uzupełnionych danych, ponieważ specjalistyczne poradnictwo jest prowadzone w ramach Specjalistycznego Ośrodka Wsparcia dla Ofiar Przemocy w Rodzinie i Ośrodka Interwencji Kryzysowej.*

## ZASOBY INSTYTUCJONALNE POMOCY I WSPARCIA

WYSZCZEGÓLNIENIE		Rok 2021	Rok oceny 2022	Prognoza 2023
<b>OŚRODKI WSPARCIA - OGÓLEM</b>				
Liczba miejsc w placówkach ogółem	1	56	56	56
Liczba osób korzystających	2	203	239	239
Liczba osób oczekujących (wg stanu na 31 grudnia danego roku)	3	0	0	0
Liczba decyzji odmownych (wg stanu na 31 grudnia danego roku)	4	0	0	0
Kadra placówek - liczba osób zatrudnionych ogółem (wg stanu na 31 grudnia danego roku)	5	30	33	33
Roczny koszt prowadzenia i utrzymania placówek (w złotych)	6	1 410 171	1 647 006	1 588 840
<b>W TYM (z wierszy 1-6, dotyczy wierszy 7-27):</b>				
<b>ŚRODOWISKOWE DOMY SAMOPOMOCY</b>				
Liczba miejsc w placówkach ogółem	7	41	41	41
Liczba osób korzystających	8	46	46	46
Liczba osób umieszczonych	9	0	0	0
Liczba osób oczekujących (wg stanu na 31 grudnia danego roku)	10	0	0	0
Kadra placówek - liczba osób zatrudnionych ogółem (wg stanu na 31 grudnia danego roku)	11	18	18	18
Roczny koszt prowadzenia i utrzymania placówek (w złotych)	12	953 721	1 111 840	1 111 840
<b>DZIENNE DOMY POMOCY</b>				
Liczba miejsc w placówkach ogółem	13	0	0	0
Liczba osób korzystających	14	0	0	0
Liczba osób oczekujących (wg stanu na 31 grudnia danego roku)	15	0	0	0
Kadra placówek - liczba osób zatrudnionych ogółem (wg stanu na 31 grudnia danego roku)	16	0	0	0
Roczny koszt prowadzenia i utrzymania placówek (w złotych)	17	0	0	0
<b>KLUBY SAMOPOMOCY</b>				
Liczba miejsc w placówkach ogółem	18	0	0	0
Liczba osób korzystających	19	0	0	0
Liczba osób oczekujących (wg stanu na 31 grudnia danego roku)	20	0	0	0
Kadra placówek - liczba osób zatrudnionych ogółem (wg stanu na 31 grudnia danego roku)	21	0	0	0

Roczny koszt prowadzenia i utrzymania placówek (w złotych)	22	0	0	0
<b>SCHRONISKA DLA OSÓB BEZDOMNYCH i SCHRONISKA DLA OSÓB BEZDOMNYCH Z USŁUGAMI OPIEKUŃCZYMI</b>				
Liczba miejsc w placówkach ogółem	23	0	0	0
Liczba osób korzystających	24	0	0	0
Liczba osób skierowanych w wyniku eksmisji	25	0	0	0
Kadra placówek - liczba osób zatrudnionych ogółem (wg stanu na 31 grudnia danego roku)	26	0	0	0
Roczny koszt prowadzenia i utrzymania placówek (w złotych)	27	0	0	0
<b>OGRZEWALNIE</b>				

Liczba miejsc w placówkach ogółem	28	0	0	0
Liczba osób korzystających	29	0	0	0
Kadra placówek - liczba osób zatrudnionych ogółem (wg stanu na 31 grudnia danego roku)	30	0	0	0
Roczny koszt prowadzenia i utrzymania placówek (w złotych)	31	0	0	0
<b>NOCLEGOWNIE</b>				
Liczba miejsc w placówkach ogółem	32	0	0	0
Liczba osób korzystających	33	0	0	0
Liczba osób skierowanych w wyniku eksmisji	34	0	0	0
Kadra placówek - liczba osób zatrudnionych ogółem (wg stanu na 31 grudnia danego roku)	35	0	0	0
Roczny koszt prowadzenia i utrzymania placówek (w złotych)	36	0	0	0

**ZASOBY INSTYTUCJONALNE POMOCY i WSPARCIA (c.d.)**

WYSZCZEGÓLNIENIE		Rok 2021	Rok oceny 2022	Prognoza 2023
<b>DOMY POMOCY SPOŁECZNEJ</b>				
Liczba miejsc w placówkach ogółem	1	50	50	50
Liczba osób korzystających	2	53	53	53
Liczba osób umieszczonych	3	5	6	10
Liczba osób oczekujących (wg stanu na 31 grudnia danego roku)	4	0	0	0
Liczba decyzji odmownych (wg stanu na 31 grudnia danego roku)	5	0	0	0
Kadra placówek - liczba osób zatrudnionych ogółem (wg stanu na 31 grudnia danego roku)	6	39	36	38
Roczny koszt prowadzenia i utrzymania placówek (w złotych)	7	2 887 266	3 341 005	3 400 000
<b>MIESZKANIA CHRONIONE OGÓLEM</b>				
Liczba miejsc w placówkach ogółem	8	0	0	0
Liczba osób korzystających	9	0	0	0
Liczba osób umieszczonych	10	0	0	0
Liczba osób oczekujących (wg stanu na 31 grudnia danego roku)	11	0	0	0
Kadra placówek - liczba osób zatrudnionych ogółem (wg stanu na 31 grudnia danego roku)	12	0	0	0
Roczny koszt prowadzenia i utrzymania placówek (w złotych)	13	0	0	0
<b>ÓŚRODKI INTERWENCJI KRYZYSOWEJ OGÓLEM (powiatowe)</b>				
Liczba miejsc w placówkach ogółem	14	3	3	3
Liczba osób korzystających	15	512	593	550
<b>PLACÓWKI SPECJALISTYCZNEGO PORADNICTWA (powiatowe)</b>				
Liczba osób korzystających	16	0	0	0
Kadra placówek - liczba osób zatrudnionych ogółem (wg stanu na 31 grudnia danego roku)	17	0	0	0
Roczny koszt prowadzenia i utrzymania placówek (w złotych)	18	0	0	0

<b>WYSZCZEGÓLNIENIE</b>		<b>Rok 2021</b>	<b>Rok oceny 2022</b>	<b>Prognoza 2023</b>
<b>PLACÓWKI WSPARCIA DZIENNEGO</b>				
Liczba miejsc w placówkach ogółem	19	0	0	0
Liczba osób korzystających	20	0	0	0
Kadra placówek - liczba osób zatrudnionych ogółem (wg stanu na 31 grudnia danego roku)	21	0	0	0
Roczny koszt prowadzenia i utrzymania placówek (w złotych)	22	0	0	0
<b>PLACÓWKI OPIEKUŃCZO-WYCHOWAWCZE OGÓŁEM</b>				
Liczba miejsc w placówkach ogółem	23	52	52	52
Liczba osób korzystających	24	64	66	52
Kadra placówek - liczba osób zatrudnionych ogółem (wg stanu na 31 grudnia danego roku)	25	36	35	33
Roczny koszt prowadzenia i utrzymania placówek (w złotych)	26	3 448 762	3 839 003	4 217 844
<b>W tym: PLACÓWKI TYPU RODZINNEGO</b>				
Liczba miejsc w placówkach ogółem	27	0	0	0
Liczba osób korzystających	28	0	0	0
Kadra placówek - liczba osób zatrudnionych ogółem (wg stanu na 31 grudnia danego roku)	29	0	0	0
Roczny koszt prowadzenia i utrzymania placówek (w złotych)	30	0	0	0
<b>CENTRUM INTEGRACJI SPOŁECZNEJ</b>				
Liczba uczestników zajęć	31	0	0	0
<b>KLUB INTEGRACJI SPOŁECZNEJ</b>				
Liczba uczestników zajęć	32	X	X	X
<b>WARSZTAT TERAPII ZAJĘCIOWEJ</b>				
Liczba uczestników zajęć	33	0	0	0
Kadra placówek - liczba osób zatrudnionych ogółem (wg stanu na 31 grudnia danego roku)	34	0	0	0
Roczny koszt prowadzenia i utrzymania placówek (w złotych)	35	0	0	0
<b>ZAKŁAD AKTYWNOŚCI ZAWODOWEJ</b>				
Liczba uczestników zajęć	36	0	0	0

## INNE INSTYTUCJE POMOCY I WSPARCIA

Rodzaj instytucji	Wyszczególnienie		Rok 2021	Rok oceny 2022	Prognoza 2023
Spółdzielnie socjalne dla których JST jest założycielem lub członkiem	Liczba spółdzielni socjalnych	1	0	0	0
	Liczba osób zatrudnionych w spółdzielniach socjalnych (ogółem wg stanu na 31 grudnia danego roku)	2	0	0	0
	W tym, z wiersza powyżej, liczba osób, o których mowa w art. 4 ust. 1 ustawy o spółdzielniach socjalnych, zatrudnionych w spółdzielniach socjalnych (wg stanu na 31 grudnia danego roku)	3	0	0	0
Liczba organizacji pozarządowych w obszarze włączenia społecznego działających na terenie JST		4	0	0	0

## 6. Kadra jednostki organizacyjnej pomocy społecznej

W roku oceny, kadra Powiatowego Centrum Pomocy Rodzinie w Mławie liczyła 18 osób w tym:

- kadra kierownicza 1 osoba,
- pracownicy socjalni 1 osoba,
- pozostali pracownicy 16 osób.

Spośród zatrudnionych pracowników tut. Centrum 14 posiada wykształcenie wyższe a 4 wykształcenie średnie. Wśród pracowników 2 osoby posiadają specjalizację z organizacji pomocy społecznej.

### Kadra jednostek organizacyjnych pomocy społecznej - osoby zatrudnione

Zatrudnieni	Liczba osób			
	2019	2020	2021	2022
Ogółem we wszystkich rodzajach placówek	112	113	99	87
Kierownicy, dyrektorzy, zastępcy	3	4	8	8

### **6.1. Zatrudnienie pomocnicze w jednostce organizacyjnej pomocy społecznej**

W okresie od 01.01.2022 r. do 31.12.2022 r. w Powiatowym Centrum Pomocy Rodzinie w Mławie 3 osoby odbywały staże.

### **6.2. Zespoły pracy socjalnej i integracji społecznej w jednostce pomocy społecznej**

W 2022 roku w jednostce pomocy społecznej nie funkcjonowały Zespoły pracy socjalnej i integracji społecznej, o których mowa w artykule 110 ustęp 3 ustawy o pomocy społecznej.

## **7. Środki finansowe na wydatki w pomocy społecznej i innych obszarach polityki społecznej w budżecie jednostki samorządu terytorialnego**

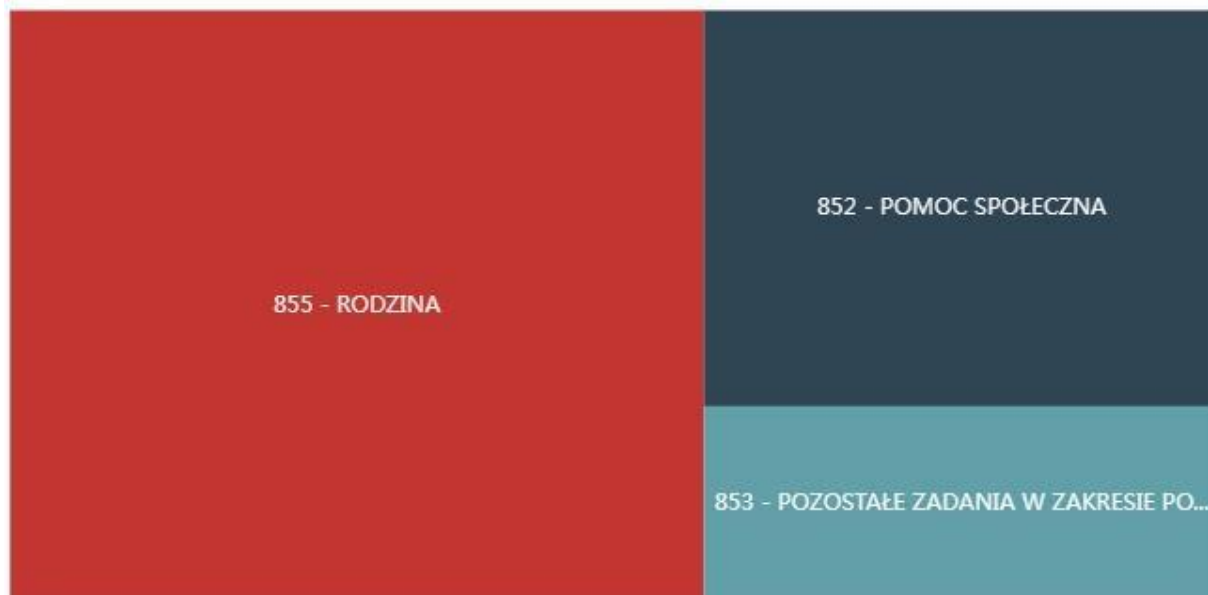
W powiecie mławskim środki finansowe wydatkowane na zadania z zakresu polityki społecznej wyniosły w 2022 roku 10 394 368 zł. Poziom wydatków w stosunku do roku poprzedniego wzrósł o 1 001 815 zł. (co stanowi ok. 10 %).

#### Wyjaśnienie:

wiersz 7: 85202 - Dom Pomocy Społecznej Dom Pomocy Społecznej w Bogurzynie nie posiada kategorii budżetowej 85202, gdyż jest prowadzony przez Fundację Odzyskać Radość z siedzibą w Bogurzynie.



#### WYDATKI W OBSZARACH POLITYKI SPOŁECZNEJ W JEDNOSTKACH SAMORZĄDU TERYTORIALNEGO



- 855 - RODZINA
- 852 - POMOC SPOŁECZNA
- 853 - POZOSTAŁE ZADANIA W ZAKRESIE POLITYKI SPOŁECZNEJ
- 851 - OCHRONA ZDROWIA
- 854 - EDUKACYJNA OPIEKA WYCHOWAWCZA

#### WYDATKI W OBSZARACH POLITYKI SPOŁECZNEJ W OPS / PCPR



- 855 - RODZINA
- 853 - POZOSTAŁE ZADANIA W ZAKRESIE POLITYKI SPOŁECZNEJ
- 852 - POMOC SPOŁECZNA
- 851 - OCHRONA ZDROWIA
- 854 - EDUKACYJNA OPIEKA WYCHOWAWCZA

**ŚRODKI FINANSOWE NA WYDATKI W POMOCY SPOŁECZNEJ I INNYCH  
OBSZARACH POLITYKI SPOŁECZNEJ W BUDŻECIE JEDNOSTKI SAMORZĄDU  
TERYTORIALNEGO  
ZADANIA WŁASNE I ZADANIA ZLECONE - w złotych**

WYSZCZEGÓLNIENIE		Rok 2021	Rok oceny 2022	Prognoza 2023
<b>OGÓŁEM</b>				
OGÓŁEM ( działy)	1	9 392 553	10 394 368	11 259 165
W tym: w budżecie OPS/PCPR	2	4 221 816	4 427 572	4 912 331
<b>851 - OCHRONA ZDROWIA</b>				
85153 - Przeciwdziałanie narkomanii	3	0	0	0
w tym: w budżecie OPS / PCPR	4	0	0	0
85154 - Przeciwdziałanie alkoholizmowi	5	0	0	0
w tym: w budżecie OPS / PCPR	6	0	0	0
<b>852 - POMOC SPOŁECZNA</b>				
85202 - Domy pomocy społecznej	7	0	0	0
w tym: w budżecie OPS / PCPR	8	0	0	0
85203 - Ośrodki Wsparcia	9	953 721	1 111 840	1 111 840
w tym: w budżecie OPS / PCPR	10	0	0	0
85205 - Zadania w zakresie przeciwdziałania przemocy w rodzinie	11	456 450	535 166	477 000
w tym: w budżecie OPS / PCPR	12	0	0	0
85213 - Składki na ubezpieczenie zdrowotne opłacane za osoby pobierające niektóre świadczenia z pomocy społecznej oraz za osoby uczestniczące w zajęciach w centrum integracji społecznej	13	0	0	0
w tym: w budżecie OPS / PCPR	14	0	0	0

WYSZCZEGÓLNIENIE		Rok 2021	Rok oceny 2022	Prognoza 2023
85214 - Zasiłki okresowe, celowe i pomoc w naturze oraz składki na ubezpieczenia emerytalne i rentowe	15	0	0	0
w tym: w budżecie OPS	16	0	0	0
85215 - Dodatki mieszkaniowe	17	0	0	0
w tym: w budżecie OPS	18	0	0	0
85216 - Zasiłki stałe	19	0	0	0
w tym: w budżecie OPS	20	0	0	0
85218 - Powiatowe Centra Pomocy Rodzinie	21	760 498	833 722	930 766
w tym: w budżecie PCPR	22	760 498	833 722	930 766
85219 - Ośrodki Pomocy Społecznej	23	X	X	X
w tym: w budżecie OPS	24	X	X	X
85220 - Jednostki specjalistycznego poradnictwa, mieszkania chronione i ośrodki interwencji kryzysowej	25	348 354	480 787	540 150
w tym: w budżecie OPS / PCPR	26	0	0	0
85228 - Usługi opiekuńcze i specjalistyczne usługi opiekuńcze	27	0	0	0
w tym: w budżecie OPS / PCPR	28	0	0	0
85230 - Pomoc w zakresie dożywiania	29	0	0	0
w tym: w budżecie OPS	30	0	0	0
85231 - Pomoc dla cudzoziemców	31	0	0	0
w tym: w budżecie OPS / PCPR	32	0	0	0
W tym (z wiersza 31): Wydatki na pomoc dla cudzoziemców w celu integracji ze środowiskiem (cudzoziemcy, którzy uzyskali status uchodźcy lub ochronę uzupełniającą)	33	0	0	0
w tym: w budżecie OPS / PCPR	34	0	0	0

85232 - Centra Integracji Społecznej	35	0	0	0
w tym: w budżecie OPS / PCPR	36	0	0	0
85278 - Usuwanie skutków klęsk żywiołowych	37	0	0	0
w tym: w budżecie OPS / PCPR	38	0	0	0
85295 - Pozostała działalność	39	0	0	0
w tym: w budżecie OPS / PCPR	40	0	0	0
<b>853 - POZOSTAŁE ZADANIA W ZAKRESIE POLITYKI SPOŁECZNEJ</b>				
85311 - Rehabilitacja zawodowa i społeczna osób niepełnosprawnych	41	1 079 352	1 193 175	1 335 912
w tym: w budżecie OPS / PCPR	42	1 079 352	1 193 175	1 335 912
85321 - Zespoły orzekania o niepełnosprawności	43	196 250	277 472	221 570
w tym: w budżecie dyspozycji OPS / PCPR	44	196 250	277 472	221 570
85324 - Państwowy Fundusz Rehabilitacji Osób Niepełnosprawnych	45	0	0	0
w tym: w budżecie OPS / PCPR	46	0	0	0
85395 - Pozostała działalność w zakresie polityki społecznej	47	0	1 254	687
w tym: w budżecie OPS / PCPR	48	0	1 254	687
<b>854 - EDUKACYJNA OPIEKA WYCHOWAWCZA</b>				
85415 - Pomoc materialna dla uczniów o charakterze socjalnym	49	0	0	0
w tym: w budżecie OPS / PCPR	50	0	0	0

WYSZCZEGÓLNIENIE		Rok 2021	Rok oceny 2022	Prognoza 2023
85416 - Pomoc materialna dla uczniów o charakterze motywacyjnym	51	0	0	0
w tym: w budżecie OPS / PCPR	52	0	0	0
<b>855 - RODZINA</b>				
85501 - Świadczenie wychowawcze	53	0	0	0
w tym: w budżecie OPS / PCPR	54	0	0	0
85502 - Świadczenia rodzinne, świadczenie z funduszu alimentacyjnego oraz składki na ubezpieczenia emerytalne i rentowe z ubezpieczenia społecznego	55	0	0	0
w tym: w budżecie OPS / PCPR	56	0	0	0
85504 - Wspieranie rodziny	57	0	0	0
w tym: w budżecie OPS / PCPR	58	0	0	0
85516 - Tworzenie i funkcjonowanie żłobków	59	0	0	0
w tym: w budżecie OPS / PCPR	60	0	0	0
85516 - Tworzenie i funkcjonowanie klubów dziecięcych	61	0	0	0
w tym: w budżecie OPS / PCPR	62	0	0	0
85516 - Dzienni opiekunowie	63	0	0	0
w tym: w budżecie OPS / PCPR	64	0	0	0
85508 - Rodziny zastępcze	65	2 185 716	2 121 949	2 423 396
w tym: w budżecie OPS / PCPR	66	2 185 716	2 121 949	2 423 396
85510 - Działalność placówek opiekuńczo-wychowawczych	67	3 412 212	3 839 003	4 217 844
w tym: w budżecie OPS / PCPR	68	0	0	0
85513 - Składki na ubezpieczenie zdrowotne opłacane za osoby pobierające niektóre świadczenia rodzinne, zgodnie z przepisami ustawy o świadczeniach rodzinnych oraz za osoby pobierające zasiłki dla opiekunów, zgodnie z przepisami ustawy z dnia 4 kwietnia 2014 r. o ustaleniu i wypłacie zasiłków dla opiekunów	69	0	0	0
w tym: w budżecie OPS / PCPR	70	0	0	0
85514 - Składki na ubezpieczenie zdrowotne opłacane za osoby przebywające na urloпах wychowawczych, za osoby zatrudnione	71	0	0	0

jako nianie oraz za osoby sprawujące osobistą opiekę nad dzieckiem				
w tym: w budżecie OPS / PCPR	72	0	0	0
85578 Usuwanie skutków klęsk żywiołowych	73	0	0	0
w tym: w budżecie OPS / PCPR	74	0	0	0

## **8. Aktywność projektowo-konkursowa jednostki organizacyjnej pomocy społecznej**

W 2022 roku Zespół Ośrodków Wsparcia był realizatorem projektu "Rodzicielstwo - myślę, czuję, potrzebuję", który był dofinansowany ze środków budżetu Województwa Mazowieckiego w ramach konkursu na realizację zadań publicznych Województwa Mazowieckiego z zakresu edukacji zdrowotnej i promocji zdrowia psychicznego wśród dzieci i młodzieży w 2022 roku.

## **9. Współpraca z organizacjami pozarządowymi - zadania zlecone w obszarze pomocy i wsparcia**

W 2022 roku w powiecie mławskim 43 organizacjom pozarządowym zlecono realizację zadań w trybie działalności pożytku publicznego na łączną kwotę 120 350,00 zł. Podpisano 67 umów (zrealizowane zostały 64 umowy – z realizacji 3 umów złożono rezygnację). Wartość wykorzystanych dotacji wyniosła 115 555,70 zł.

## **10. Wnioski końcowe**

Ocena zasobów pomocy społecznej dla powiatu mławskiego za 2022 rok została przygotowana na podstawie danych zebranych przez Powiatowe Centrum Pomocy Rodzinie za pośrednictwem systemu Centralnej Aplikacji Statystycznej MRPiPS oraz następujących źródeł:

- Starostwo Powiatowe w Mławie Wydział Edukacji i Zdrowia,
- Dom Pomocy Społecznej "Zdrowa Jesień" w Bogurzynie,
- Zespół Ośrodków Wsparcia w Mławie,
- Centrum Administracyjne do Obsługi Placówek Opiekuńczo-Wychowawczych w Kowalewie,
- Środowiskowy Dom Samopomocy w Mławie,
- Powiatowe Centrum Opiekuńczo - Mieszkalne w Mławie.

Dane z Oceny umożliwiają analizowanie i monitorowanie występowania problemów

społecznych oraz planowanie działań aktywizujących jednostki samorządu terytorialnego w obszarze usług społecznych. Zawarte w niej informacje są materiałem poglądowym mającym ułatwić władzom powiatu podejmowanie decyzji związanych z planowaniem budżetu w zakresie polityki społecznej w kolejnym roku i stały się podstawą do sformułowania poniższych wniosków i rekomendacji. Niezbędnym jest dalsze:

1. Prowadzenie i rozwój Powiatowego Centrum Pomocy Rodzinie w Mławie,
2. Prowadzenie i rozwój Zespołu Ośrodka Wsparcia w Mławie,
3. Prowadzenie i rozwój domu pomocy społecznej o zasięgu ponadgminnym,
4. Prowadzenie i rozwój infrastruktury Środowiskowego Domu Samopomocy w Mławie,
5. Prowadzenie i rozwój Powiatowego Centrum Opiekuńczo - Mieszkalnego w Mławie,
6. Prowadzenie i rozwój pieczy zastępczej,
7. Prowadzenie i rozwój poradnictwa specjalistycznego i pracy socjalnej,
8. Prowadzenie i rozwój ośrodka interwencji kryzysowej,
9. Prowadzenie i rozwój współpracy z organizacjami pozarządowymi,
10. Zapewnienie możliwości doskonalenia i kształcenia zawodowego kadr pomocy społecznej na szczeblu powiatu,
11. Pozyskiwanie kandydatów do pełnienia funkcji zawodowych i niezawodowych rodzin zastępczych,
12. Objęcie pomocą i wsparciem osób, dzieci i rodzin w trudnej sytuacji życiowej,
13. Diagnoza i ocena potrzeb osób niepełnosprawnych w zakresie ochrony zdrowia (turnusy rehabilitacyjne), ułatwianie życia w miejscu zamieszkania, jak również pod kątem potrzeb wynikających z niepełnosprawności.
14. Aktywizacja społeczna i zawodowa osób niepełnosprawnych.
15. Objęcie pomocą usamodzielnianych pełnoletnich wychowanków rodzin zastępczych i różnego typu placówek poprzez pomoc finansową i socjalną,
16. Podejmowanie działań w zakresie interwencji kryzysowej oraz przeciwdziałanie przemocy w rodzinie przy współpracy z Gminnymi Zespołami Interdyscyplinarnymi, Policją, sądem, prokuraturą, Zespołem Ośrodków Wsparcia w Mławie oraz fundacjami i stowarzyszeń.