

Załącznik do
Uchwały Nr XXVII/203/2026
Rady Powiatu Mławskiego
z dnia 30 kwietnia 2026 roku

POWIATOWE CENTRUM POMOCY RODZINIE
W MŁAWIE



OCENA ZASOBÓW
POMOCY SPOŁECZNEJ
W POWIECIE MŁAWSKIM
ZA ROK 2025

Mława, kwiecień 2026 r.

Spis treści

1.	Wprowadzenie	2
2.	Dane o sytuacji demograficznej i społecznej.....	2
3.	Dane o korzystających z pomocy i wsparcia	9
3.1.	POWIAT - ZADANIA PCPR ORAZ MOPR.....	13
4.	Inne rodzaje pomocy i świadczeń.....	18
5.	Zasoby instytucjonalne pomocy i wsparcia	19
6.	Kadra jednostki organizacyjnej pomocy społecznej.....	26
6.1.	Zatrudnienie pomocnicze w jednostce organizacyjnej pomocy społecznej.	27
6.2.	Zespoły pracy socjalnej i integracji społecznej w jednostce pomocy społecznej	27
7.	Środki finansowe na wydatki w pomocy społecznej i innych obszarach polityki społecznej w budżecie jednostki samorządu terytorialnego	27
8.	Aktywność projektowo-konkursowa jednostki organizacyjnej pomocy społecznej	34
9.	Współpraca z organizacjami pozarządowymi - zadania zlecone w obszarze pomocy i wsparcia	34
10.	Wnioski końcowe	35

1. Wprowadzenie

Zgodnie z art. 16 a ustawy z 12 marca 2004 r. o pomocy społecznej (t. j. Dz. U. z 2025 r. poz. 1214 z późn. zm.), gmina i powiat oraz samorząd województwa zobowiązani są do sporządzenia corocznie oceny zasobów pomocy społecznej w oparciu o analizę lokalnej sytuacji społeczno - demograficznej, która w szczególności winna obejmować:

- infrastrukturę,
- kadrę,
- organizacje pozarządowe,
- nakłady finansowe ponoszone na zadania pomocy społecznej,
- informacje o osobach i rodzinach korzystających z pomocy społecznej.

Niniejsza analiza opisuje ww. sytuację w powiecie mławskim. Jest to powiat ziemski, leżący w województwie mazowieckim. Powiat mławski graniczy z powiatami: ciechanowskim, działdowskim, nidzickim, przasnyskim, żuromińskim oraz płońskim. Siedzibą powiatu jest miasto Mława. Powierzchnia powiatu mławskiego wynosi 1182 km², co stanowi 3,3 % powierzchni województwa. Gęstość zaludnienia w powiecie mławskim wynosi 58 osób na 1 km².

Poniżej prezentujemy szczegółowe dane o: sytuacji demograficznej, rynku pracy, infrastrukturze społecznej, korzystających z pomocy i wsparcia, świadczeniach pomocy społecznej, zasobach instytucjonalnych pomocy i wsparcia, kadrze pomocy społecznej, środkach finansowych na wydatki w pomocy społecznej i innych obszarach polityki społecznej w budżecie jednostki samorządu terytorialnego, aktywności projektowo - konkursowej jednostki organizacyjnej pomocy społecznej, współpracy z organizacjami pozarządowymi w obszarze pomocy i wsparcia powiatu mławskiego.

2. Dane o sytuacji demograficznej i społecznej

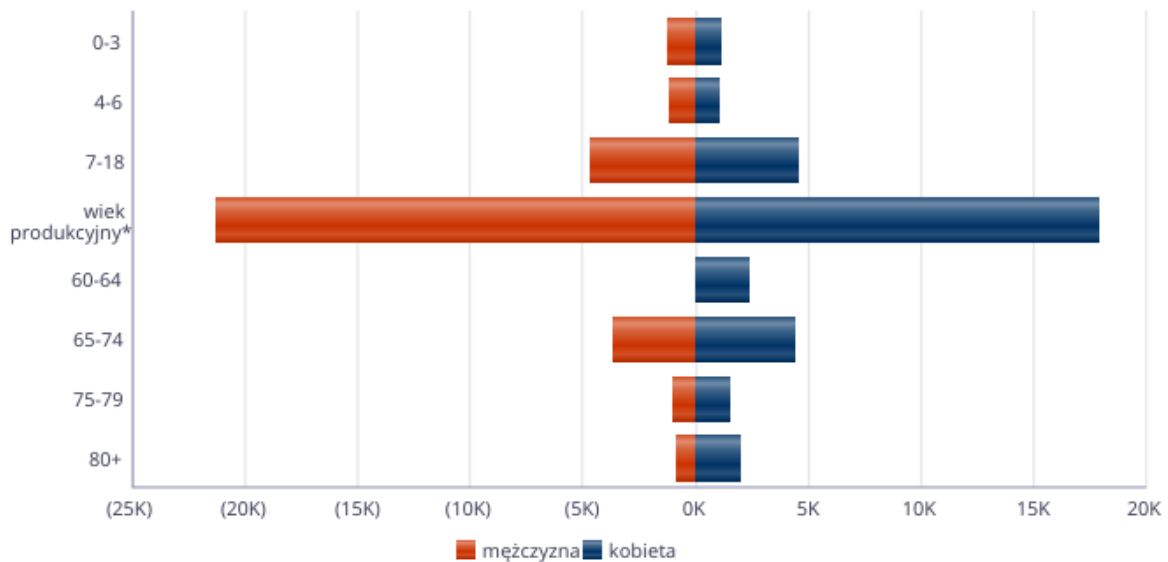
Według stanu na 31 grudnia 2025 roku, liczba ludności powiatu mławskiego wyniosła 68 556 osób, z czego 34 951 stanowiły kobiety (51 %), a 33 605 mężczyźni (49 %). Liczba ludności stanowi 1,3 % ludności województwa, a 0,18 % ludności kraju.

Według stanu na 31 grudnia 2025 roku stopa bezrobocia w powiecie wyniosła 6,7 %. Stopa bezrobocia dla województwa mazowieckiego wynosi 4,4 %, dla kraju 5,0 %. Liczba osób bezrobotnych zarejestrowanych w powiecie mławskim wynosiła 1 895, w tym stanowiły 994 (53%) kobiety, 901 (47 %) mężczyźni. Poniżej prezentujemy w formie graficznej

i tabelarycznej szczegółowe dane dotyczące demografii (liczbę ludności w podziale na płeć i grupy wiekowe), rynku pracy (liczbę osób bezrobotnych, liczbę bezrobotnych długotrwale, liczbę osób bezrobotnych z prawem do zasiłku, wskaźnik bezrobocia wśród beneficjentów pomocy społecznej) oraz w formie tabelarycznej informacji o infrastrukturze społecznej zawierające dane własne jednostki dotyczące liczby hospicjów oraz liczby ośrodków dla cudzoziemców na terenie powiatu mławskiego.

Liczba mieszkańców wg grup wiekowych i płci		
Grupa wiekowa	mężczyzna	kobieta
0-3	1 188	1 161
4-6	1 095	1 069
7-18	4 642	4 556
wiek produkcyjny*	21 289	17 870
60-64		2 385
65-74	3 639	4 438
75-79	948	1 522
80+	804	1 950

Liczba mieszkańców wg grup wiekowych i płci

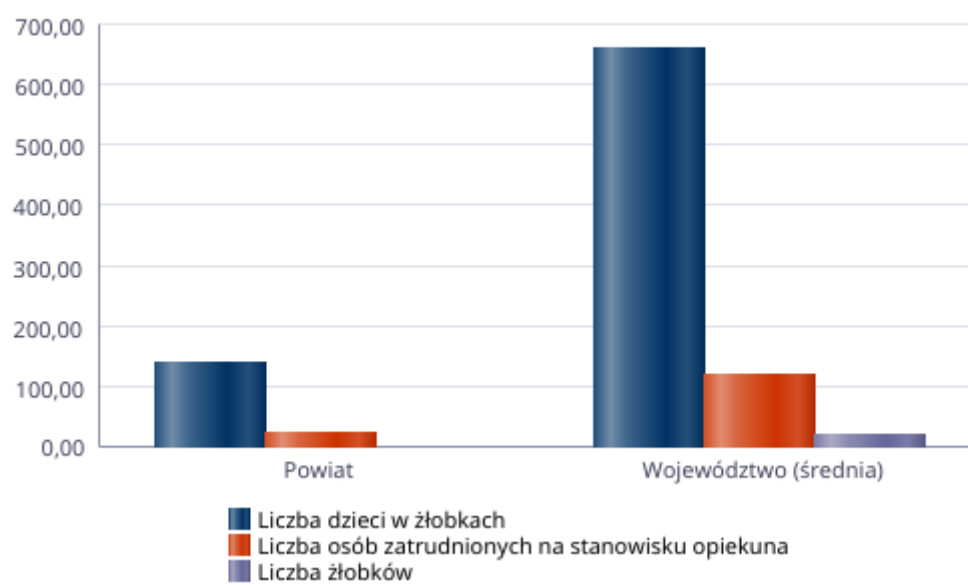


Prognozowana liczba mieszkańców wg grup wiekowych i płci

Grupa wiekowa	Liczba mieszkańców wg grup wiekowych i płci	
	mężczyzna	kobieta
10-18	3 077	2 990
wiek produkcyjny*	20 792	17 246
60-64		2 273
65-74	4 345	4 532
75-79	2 175	2 431
80+	3 216	5 479

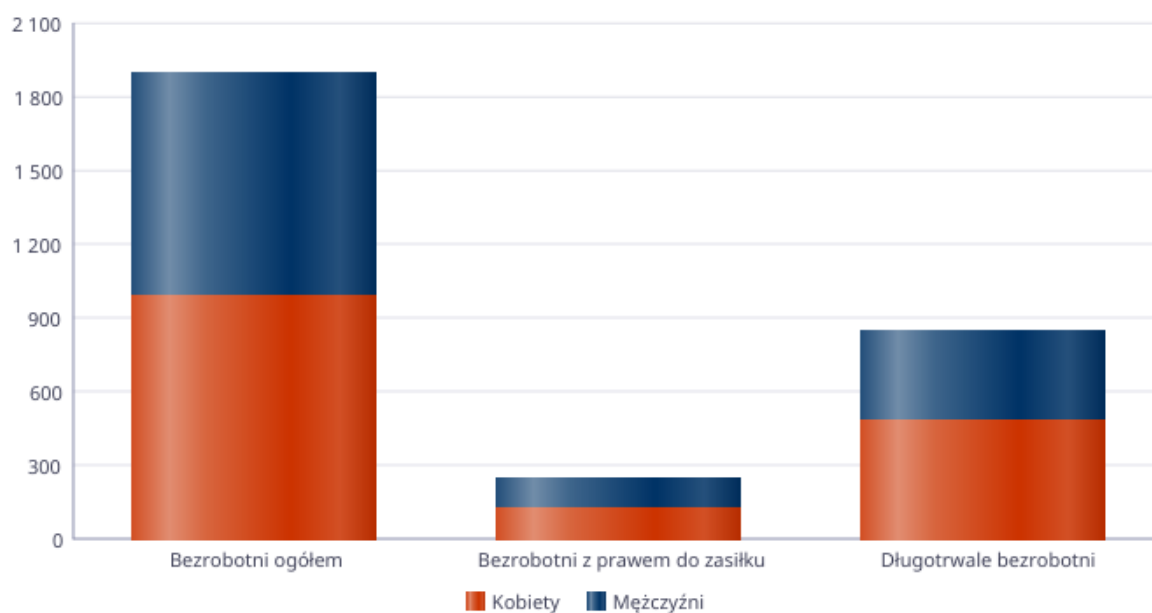
Prognozowana liczba mieszkańców wg grup wiekowych i płci

Infrastruktura opieki nad dziećmi



Liczba osób bezrobotnych, liczba długotrwale bezrobotnych oraz liczba osób bezrobotnych z prawem do zasiłku (poziom powiatu)

Status	Ogółem	Mężczyźni	Kobiety
Bezrobotni ogółem	1 895	901	994
Bezrobotni z prawem do zasiłku	249	118	131
Długotrwale bezrobotni	846	363	483



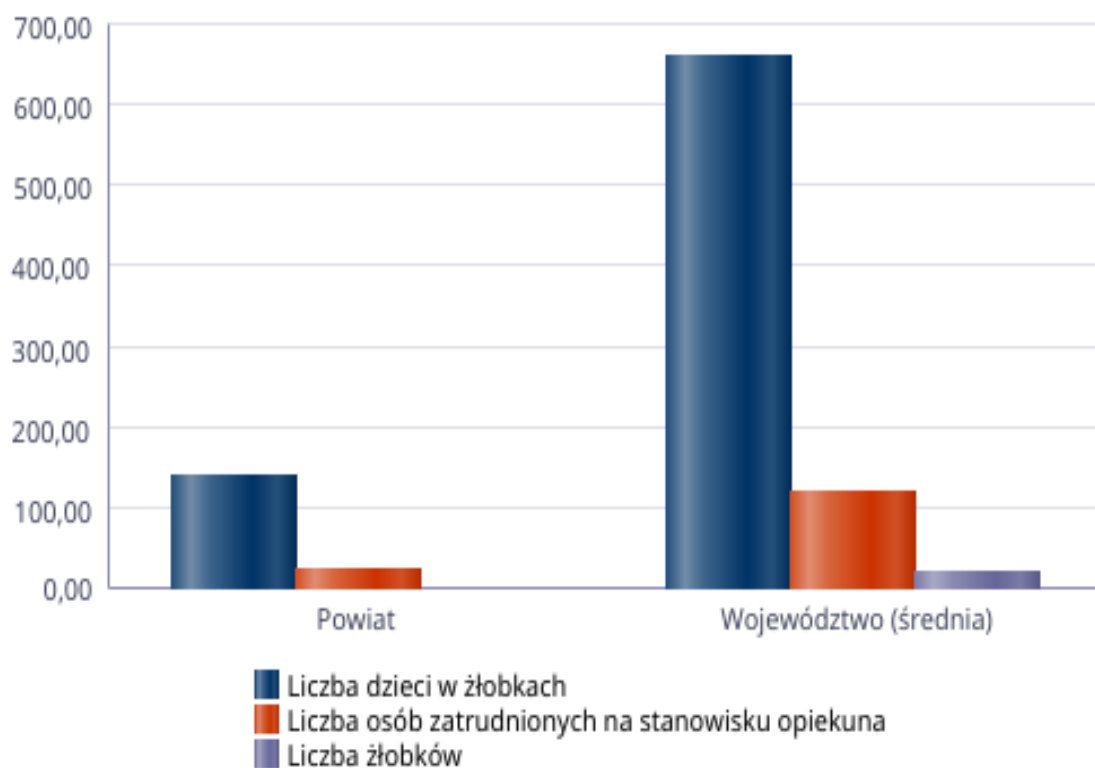
Wykres prezentuje liczbę osób bezrobotnych, liczbę bezrobotnych długotrwale oraz liczbę osób bezrobotnych z prawem do zasiłku, ogółem i w podziale na płeć.

Status	Powiat		Województwo		Polska	
	Kobiety	Mężczyźni	Kobiety	Mężczyźni	Kobiety	Mężczyźni
Osoby bezrobotne ogółem	994	901	55 366	62 820	438 744	446 243
Osoby bezrobotne z prawem do zasiłku	131	118	8 705	7 813	67 286	57 112
Osoby długotrwale bezrobotne	483	363	28 914	30 870	221 318	200 543

Liczba placówek i miejsc dla dzieci

Jednostka terytorialna	Miara	Wartość liczbowo
Powiat	Liczba dzieci w żłobkach	139,00
Powiat	Liczba osób zatrudnionych na stanowisku opiekuna	25,00
Powiat	Liczba żłobków	3,00
Województwo (średnia)	Liczba dzieci w żłobkach	657,02
Województwo (średnia)	Liczba osób zatrudnionych na stanowisku opiekuna	118,19
Województwo (średnia)	Liczba żłobków	20,31

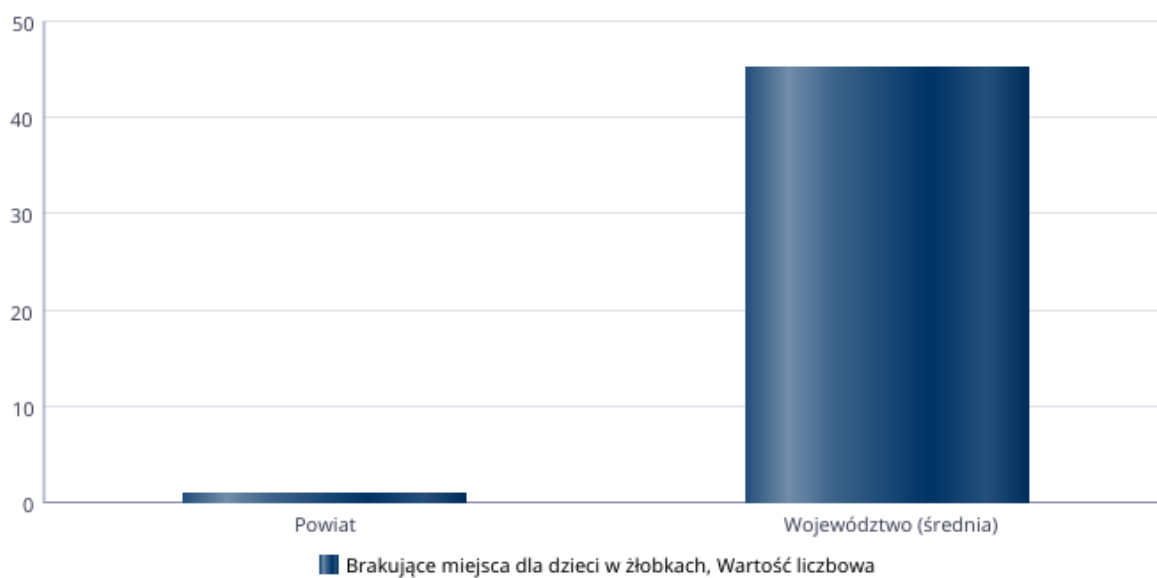
Infrastruktura opieki nad dziećmi



Liczba placówek i miejsc dla dzieci

Jednostka terytorialna	Miara	Wartość liczbową
Powiat	Brakujące miejsca dla dzieci w żłobkach	1
Województwo (średnia)	Brakujące miejsca dla dzieci w żłobkach	45

Infrastruktura opieki nad dziećmi



INFRASTRUKTURA SPOŁECZNA
(stan na 31.XII.2025 r.)

WYSZCZEGÓLNIENIE		Rok 2024	Rok oceny 2025	Prognoza 2026*
INFRASTRUKTURA SPOŁECZNA				
Liczba mieszkań komunalnych w zasobie gminy	1	X	X	X
Liczba wniosków złożonych na mieszkanie komunalne z zasobów gminy	2	X	X	X
w tym z wiersza 1: Liczba mieszkań socjalnych (lokali)	3	X	X	X
Liczba oczekujących na mieszkanie socjalne	4	X	X	X
Liczba wyroków eksmisyjnych bez wskazania lokalu socjalnego	5	X	X	X
Liczba klubów i innych miejsc spotkań dla seniorów	6	X	X	X
Liczba hospicjów	7	1	1	1
Liczba ośrodków dla cudzoziemców	8	0	0	0

** Wielkość prognozy nie dotyczy wartości przyrostu lub spadku. W przypadku braku możliwości oszacowania wielkości liczbowych dla prognozy należy wpisać liczby odpowiadające danym z kolumny "Rok oceny 2025". Niniejsza instrukcja dotyczy wypełniania wszystkich tabel OZPS.*

3. Dane o korzystających z pomocy i wsparcia

Dane w tej części dotyczą osób i rodzin, które w danym okresie sprawozdawczym uzyskały pomoc i wsparcie bez względu na rodzaj, formę, liczbę świadczeń i źródło finansowania - uwzględniając zarówno pomoc, która udzielona była w formie decyzji administracyjnej, bez wydania decyzji oraz pomoc udzieloną bez konieczności przeprowadzania wywiadu środowiskowego, tj.:

- rodziny zastępcze spokrewnione,
- rodziny zastępcze niezawodowe,
- rodziny zastępcze zawodowe,
- rodzinny dom dziecka,
- pełnoletni wychowankowie rodzin zastępczych i różnego typu placówek,
- dzieci przebywające w pieczy zastępczej,
- osoby niepełnosprawne,
- osoby znajdując się w sytuacji kryzysowej,
- osoby korzystające ze wsparcia Ośrodka Interwencji Kryzysowej,
- osoby przebywające w Domu Pomocy Społecznej,
- osoby korzystające z usług Środowiskowego Domu Samopomocy.

Poniżej prezentujemy w formie graficznej i tabelarycznej szczegółowe dane dotyczące: liczby rodzin i osób w rodzinach korzystających z pomocy społecznej w podziale na wiek i płeć, wskaźnika deprywacji lokalnej, liczby długotrwale korzystających z pomocy społecznej, w podziale na płeć i grupy wiekowe.

Liczba osób korzystających ze świadczeń na podstawie wydanych decyzji

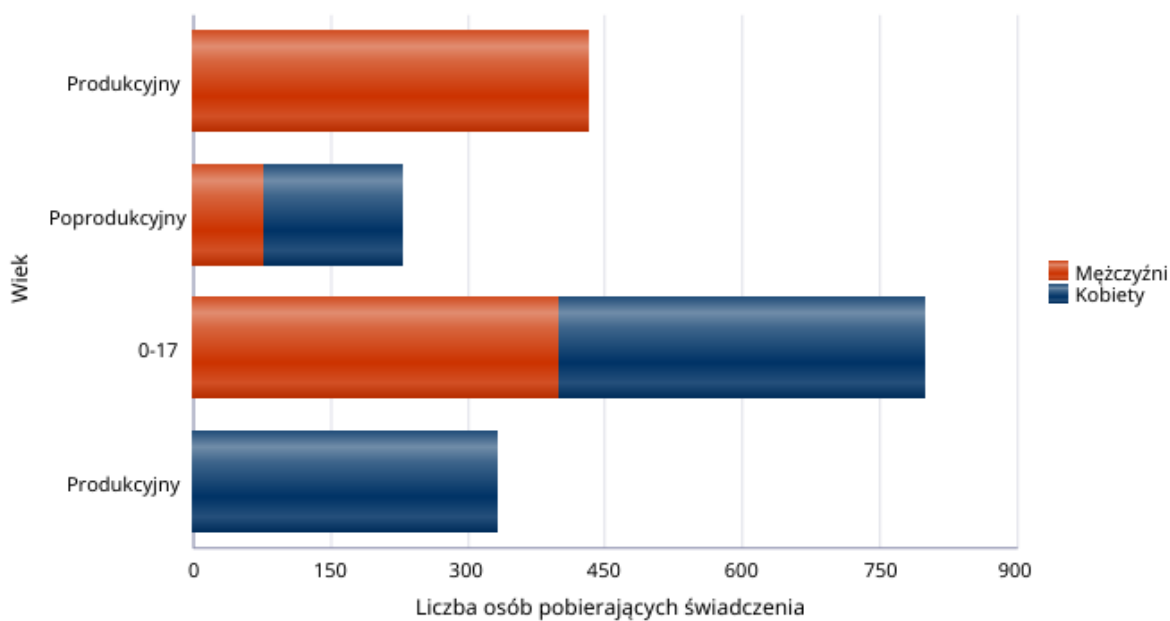
	Liczba świadczeniobiorców						
	2019	2020	2021	2022	2023	2024	2025
Powiat	7	9	10	7	3	3	3
Województwo (średnia)	3 477	3 245	2 889	2 747	2 672	2 490	2 477

Liczba świadczeniobiorców



Liczba osób korzystających z pomocy społecznej w podziale na wiek i płeć wg liczby wypłaconych świadczeń

Grupa	Ogółem	Kobiety	Mężczyźni
0-17	798	398	400
Produkcyjny	763	332	431
Poprodukcyjny	229	151	78



Liczba rodzin i liczba osób w rodzinach korzystających z pomocy społecznej świadczonej przez Powiatowe Centrum Pomocy Rodzinie w Mławie.

Rok	Liczba rodzin	Liczba osób w rodzinach
2019	7	16
2020	9	25
2021	10	27
2022	7	17
2023	3	3
2024	3	3
2025	3	3

Liczba kobiet korzystających z pomocy społecznej (powiat mławski).

		Liczba kobiet korzystających z pomocy						
Poziom	Wiek	2019	2020	2021	2022	2023	2024	2025
Powiat mławski	0-17	547	512	467	451	410	390	398
	Produkcyjny	405	488	487	363	351	288	332
	Poprodukcyjny	206	176	169	160	150	131	151
Województwo (średnia)	0-17	55	49	41	43	42	38	35
	Produkcyjny	116	111	98	96	84	77	72
	Poprodukcyjny	56	56	51	54	49	49	47

Liczba mężczyzn korzystających z pomocy społecznej (powiat mławski).

		Liczba mężczyzn korzystających z pomocy						
Poziom	Wiek	2019	2020	2021	2022	2023	2024	2025
Powiat mławski	0-17	604	516	462	454	435	376	400
	Produkcyjny	443	514	511	429	414	406	431
	Poprodukcyjny	77	75	76	71	76	69	78
Województwo (średnia)	0-17	57	51	43	45	44	41	38
	Produkcyjny	119	121	112	101	97	96	90
	Poprodukcyjny	23	23	24	24	24	25	24

**DANE O KORZYSTAJĄCYCH Z POMOCY i WSPARCIA
w całym okresie sprawozdawczym**

WYSZCZEGÓLNIENIE	Rok 2024	Rok oceny 2025	Prognoza 2026	
OSOBY I RODZINY, KTÓRYM UDZIELONO POMOCY i WSPARCIA				
Liczba osób	1	736	648	660
OSOBY I RODZINY, KTÓRYM PRYZNANO ŚWIADCZENIE				
Liczba osób	2	3	3	3
W tym: osoby długotrwale korzystające	3	3	3	3
Wiek 0-17	4	0	0	0
Wiek produkcyjny *	5	3	3	3
Wiek poprodukcyjny **	6	0	0	0
Liczba rodzin	7	3	3	3
Liczba osób w rodzinach	8	3	3	3
w tym: KOBIECY (z wierszy 2-6)				
Ogółem	9	1	1	1
W tym: osoby długotrwale korzystające	10	1	1	1
Wiek 0-17	11	0	0	0
Wiek 18-59	12	1	1	1
Wiek 60 lat i więcej	13	0	0	0
OSOBY I RODZINY, Z KTÓRYMI PRZEPROWADZONO WYWIAD ŚRODOWISKOWY				
Liczba osób ogółem	14	45	45	45
Liczba rodzin	15	42	42	45
Liczba osób w rodzinach	16	138	138	163
KONTRAKT SOCJALNY				
Liczba zawartych kontraktów socjalnych - ogółem	17	0	0	0
Liczba osób objętych kontraktem socjalnym - ogółem	18	0	0	0

* wiek produkcyjny: kobiety w wieku 18-59 lat, mężczyźni 18-64 lat

** wiek poprodukcyjny: kobiety w wieku 60 i więcej, mężczyźni 65 i więcej

3.1. POWIAT - ZADANIA PCPR ORAZ MOPR

Na dzień 31 grudnia 2025 r. na terenie powiatu funkcjonowało 66 rodzin zastępczych i 1 rodzinny dom dziecka, w których przebywało łącznie 108 dzieci, w tym:

- 13 niezawodowych – 14 dzieci;
- 4 zawodowe - 15 dzieci;
- 1 rodzinny dom dziecka - 6 dzieci;
- 49 spokrewnionych – 73 dzieci.

Jak wynika z powyższych danych, na terenie naszego powiatu zdecydowaną większość stanowią rodziny zastępcze spokrewnione, tj. rodziny, w których opiekunami dzieci są dziadkowie bądź rodzeństwo, następnie rodziny zastępcze niezawodowe, czyli wujostwo lub osoby obce. Podopiecznymi pieczy zastępczej są dzieci, które zostały umieszczone w rodzinach zastępczych głównie na skutek zaniedbania ze strony rodziców biologicznych, przemocy domowej i uzależnień. Część dzieci przebywa w rodzinach zastępczych na skutek utraty jednego lub obojga rodziców. W rodzinach spokrewnionych przebywa najwięcej dzieci.

W powiecie mławskim w 2025 roku funkcjonowało 4 koordynatorów pieczy zastępczej.

Na świadczenia pieniężne wraz z wynagrodzeniami, dla funkcjonujących rodzin zastępczych, 1 rodzinnego domu dziecka oraz osób zatrudnionych do pomocy przy sprawowaniu opieki nad dziećmi i przy pracach gospodarskich w rodzinnym domu dziecka, od 01.01.2025 r. do 31.12.2025 r. wypłacono łącznie 2 042 684,31 zł, tj. 1 662 173,27 zł (świadczenia) + 380 511,04 zł (wynagrodzenia wraz z pochodnymi).

Od 01.01.2025 r. do 31.12.2025 r. tut. Centrum objęło pomocą w formie kontynuowania nauki 12 wychowanków rodzin zastępczych.

POMOC PIENIĘŻNA NA KONTYNUOWANIE NAUKI:	82 951,35 zł
POMOC NA USAMODZIELNIENIE:	104 918,00 zł
POMOC NA ZAGOSPODAROWANIE:	21 783,47 zł

W 2025 roku PCPR w Mławie obejmował pomocą 9 wychowanków (4 mężczyźni i 5 kobiet), w tym 6 pełnoletnich wychowanków placówki opiekuńczo – wychowawczej, 3 wychowanków młodzieżowego ośrodka wychowawczego, którzy realizowali indywidualne programy usamodzielnienia. W okresie od 01.01.2025 r. do 31.12.2025 r. pomoc dla wychowanków placówek opiekuńczo – wychowawczych i młodzieżowych ośrodków wychowawczych wydatkowano łącznie 107 785,71 zł, z tego:

dla 9 wychowanków na kontynuowanie nauki	69 370,80 zł
dla 3 wychowanków na usamodzielnienie	29 973,00 zł
dla 4 wychowanków na zagospodarowanie	8 441, 91 zł

Liczba osób korzystających z indywidualnego programu integracji cudzoziemców w województwie

	Liczba osób						
	2019	2020	2021	2022	2023	2024	2025
Powiat mławski	0	0	0	0	0	0	0
mazowieckie	73	46	98	343	516	618	709

Liczba dzieci umieszczonych w rodzinach, rodzinach spokrewnionych z dzieckiem, w rodzinach zastępczych niezawodowych, zastępczych zawodowych, w tym rodzinach zastępczych specjalistycznych, rodzinach zastępczych pełniących funkcję pogotowania rodzinnego w 2025 r.

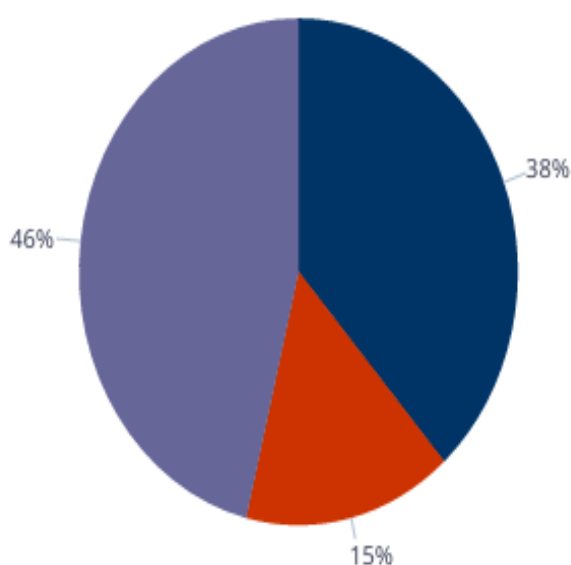
Forma pieczy:	Liczba dzieci
Rodzinne domy dziecka	6
Rodziny spokrewnione	73
Rodziny zastępcze niezawodowe	14
Rodziny zastępcze zawodowe - ogółem	15
Rodziny zastępcze zawodowe - w tym pogotowie rodzinne	0
Rodziny zastępcze zawodowe - w tym specjalistyczne	0

Kwoty świadczeń ze względu na typ rodziny, w której umieszczono dziecko w 2025 r.

Rodzaj świadczenia	Rodzinny dom dziecka	Rodzinny zastępcze zawodowe	Rodziny pomocowe	Rodziny zastępcze niezawodowe	Rodziny zastępcze spokrewnione
Wydatki na świadczenia dla rodzin zastępczych lub osób prowadzących rodzinny dom dziecka	241 124,00 zł	269 813,00 zł	0,00 zł	510 074,00 zł	902 379,00 zł

Liczba osób usamodzielnionych w rozbiciu na pełnoletnie osoby opuszczające rodziny zastępcze, pełnoletnie osoby opuszczające placówki opiekuńczo – wychowawczej w 2025 r.

Grupa	Odpiływ z instytucjonalnej pieczy zastępczej	Odpiływ z rodzin zastępczych niezawodowych	Odpiływ z rodzin zastępczych spokrewnionych	Odpiływ z rodzin zastępczych zawodowych	Odpiływ z rodzinnych domów dziecka
Dzieci powyżej 18 roku życia	5	2	6	0	0



- Odpiływ z instytucjonalnej pieczy zastępczej
- Odpiływ z rodzin zastępczych niezawodowych
- Odpiływ z rodzin zastępczych spokrewnionych
- Odpiływ z rodzin zastępczych zawodowych
- Odpiływ z rodzinnych domów dziecka

Kwota w złotych ogółem świadczeń na usamodzielnienia w rozbiciu na pełnoletnie osoby opuszczające rodziny zastępcze, pełnoletnie osoby opuszczające placówki opiekuńczo-wychowawcze w 2025 r.

Rodzaj usamodzielnienia	Rodzinny dom dziecka	Rodziny zastępcze niezawodowe	Rodziny zastępcze spokrewnione	Rodziny zastępcze zawodowe
Pomoc dla osoby usamodzielnianej na kontynuowanie nauki	7 590,00 zł	18 216,00 zł	57 145,00 zł	0,00 zł
Pomoc dla osoby usamodzielnianej na usamodzielnienie	29 973,00 zł	29 973,00 zł	24 990,00 zł	19 982,00 zł
Pomoc dla osoby usamodzielnianej na zagospodarowanie	0,00 zł	4 296,00 zł	17 488,00 zł	0,00 zł

POWIAT - ZADANIA PCPR ORAZ MOPR

WYSZCZEGÓLNIENIE	Rok 2024	Rok oceny 2025	Prognoza 2026	
INDYWIDUALNE PROGRAMY POMOCY				
PROGRAM KOREKCYJNO-EDUKACYJNY DLA OSÓB STOSUJĄCYCH PRZEMOC DOMOWĄ				
Liczba osób korzystających z usług	1	12	9	10
USAMODZIELNIENIE				
PEŁNOLETNIE OSOBY OPUSZCZAJĄCE INSTYTUCJE, O KTÓRYCH MOWA W ART. 88 UST.1 USTAWY O POMOCY SPOŁECZNEJ				
Liczba osób	2	3	3	3
Kwota świadczeń w złotych	3	22 411	22 313	22 313
W TYM: (od poz. 4 do poz. 9)				
POMOC PIENIĘŻNA NA USAMODZIELNIENIE				
Liczba osób	4	1	0	0
Kwota świadczeń w złotych	5	3 674	0	0
POMOC PIENIĘŻNA NA KONTYNUOWANIE NAUKI				
Liczba osób	6	3	3	3
Kwota świadczeń w złotych	7	18 737	22 313	22 313
POMOC NA ZAGOSPODAROWANIE W FORMIE RZECZOWEJ				
Liczba osób	8	0	0	0
Kwota świadczeń w złotych	9	0	0	0
REHABILITACJA ZAWODOWA I SPOŁECZNA OSÓB NIEPEŁNOSPRAWNYCH				
Ogólna kwota dofinansowania (PFRON, środki własne powiatu)	10	2 450 141	1 705 613	1 446 429
POMOC NA LIKWIDACJĘ BARIER ARCHITEKTONICZNYCH, TECHNICZNYCH I W KOMUNIKOWANIU SIĘ				
Liczba osób, które uzyskały dofinansowanie	11	135	90	70
Wartość dofinansowania w złotych	12	695 730	520 959	450 000

TURNUSY REHABILITACYJNE				
Liczba osób, które uzyskały pomoc	13	104	155	160
Wartość dofinansowania w złotych	14	201 883	259 319	270 000
ZAOPATRZENIE W PRZEDMIOTY ORTOPEDYCZNE, ŚRODKI POMOCNICZE I SPRZĘT REHABILITACYJNY				
Liczba osób, które uzyskały pomoc	15	448	526	480
Wartość dofinansowania w złotych	16	760 425	870 335	526 429
PROGRAM "AKTYWNY SAMORZĄD"				
Liczba świadczeń	17	102	106	110
Wartość dofinansowania w złotych	18	792 103	604 218	650 000
Liczba osób z niepełnosprawnościami korzystających z form wsparcia pomocy społecznej ogółem	19	789	877	820
DOFINANSOWANIE SPORTU, KULTURY, REKREACJI I TURYSTYKI				
Liczba dofinansowanych imprez	20	0		
Liczba niepełnosprawnych uczestników	21	0		
Wartość dofinansowania ogółem w złotych	22	0		
DOFINANSOWANIE USŁUG TŁUMACZA JĘZYKA MIGOWEGO LUB TŁUMACZA - PRZEWODNIKA				
Wartość dofinansowania w złotych	23	0		

4. Inne rodzaje pomocy i świadczeń

Powiatowe Centrum Opiekuńczo – Mieszkalne w Mławie funkcjonuje od 2022 roku i jest jednostką organizacyjną pomocy społecznej Powiatu Mławskiego. Zadaniem Centrum jest świadczenie usług osobom, które ze względu na wiek, chorobę lub niepełnosprawność wymagają częściowej opieki i pomocy w zaspokajaniu niezbędnych potrzeb życiowych poprzez wsparcie w zakresie potrzeb zdrowotnych, pielęgnacyjnych, zapobiegania wtórnym powikłaniom, stymulowania i rozwijania sprawności ruchowej, kompetencji poznawczych oraz społecznych.

Powiatowe Centrum Opiekuńczo – Mieszkalne w Mławie przeznaczone jest dla 22 osób miesięcznie, w tym dla 20 osób korzystających z usług Centrum w ramach pobytu dziennego oraz dla 2 osób korzystających w ramach pobytu całodobowego. Od 01.01.2025 r. do 31.12.2025 r. PCOM w Mławie obejmowało opieką i wsparciem łącznie 35 osób z niepełnosprawnością w stopniu znacznym, umiarkowanym bądź równoznacznym, w tym 28 osób korzystających z usług Centrum w ramach pobytu dziennego oraz 7 osób korzystających w ramach pobytu całodobowego.

Dla wszystkich osób będących uczestnikami Powiatowego Centrum Opiekuńczo – Mieszkalnego w Mławie – PCPR w Mławie w 2025 roku zgromadziło stosowną dokumentację i wydało decyzje administracyjne kierujące do PCOM w Mławie, uchylające w całości pobyt w Centrum oraz decyzje odmowne. Zatem w okresie od stycznia do grudnia 2025 roku PCPR w Mławie wydało łącznie 193 decyzji dotyczących Powiatowego Centrum Opiekuńczo – Mieszkalnego w Mławie, t. j.:

- 81 decyzji administracyjnych kierujących do Powiatowego Centrum Opiekuńczo – Mieszkalnego w Mławie;
- 21 decyzji administracyjnych uchylających decyzje kierujące do Powiatowego Centrum Opiekuńczo – Mieszkalnego w Mławie;
- 2 decyzje odmowne dot. skierowania do Powiatowego Centrum Opiekuńczo - Mieszkalnego w Mławie;
- 2 decyzje wygaszające skierowanie do Powiatowego Centrum Opiekuńczo - Mieszkalnego w Mławie.

5. Zasoby instytucjonalne pomocy i wsparcia

Pomoc społeczna to nie tylko wsparcie finansowe osób i rodzin potrzebujących pomocy, także pomoc instytucjonalna, świadczona przez placówki pomocy społecznej. W powiecie mławskim prowadzą działalność następujące instytucje pomocy społecznej:

- Dom Pomocy Społecznej w Bogurzynie,
- Zespół Ośrodków Wsparcia w Mławie,
- Placówki Opiekuńczo - Wychowawcze typu socjalizacyjnego w miejscowości Kowalewo, tj.: Dom Dziecka nr 1, Dom Dziecka nr 2, Dom Dziecka nr 3, Dom Dziecka nr 4,
- Powiatowe Centrum Pomocy Rodzinie w Mławie,
- Środowiskowy Dom Samopomocy w Mławie,
- Powiatowe Centrum Opiekuńczo - Mieszkalne w Mławie.

Poniżej prezentujemy w formie tabelarycznej szczegółowe dane dotyczące: liczby placówek w podziale na typ i instytucje prowadzącą, liczby miejsc i liczby osób korzystających z placówek, wskaźnik nasycenia usługami w postaci domów pomocy społecznej, środowiskowych domów samopomocy.

Wyjaśnienie:

W tabeli Zasoby instytucjonalne pomocy i wsparcia (c.d.) wiersz 18, 19 i 20: Placówki Specjalistycznego Poradnictwa nie zawiera uzupełnionych danych, ponieważ specjalistyczne poradnictwo jest prowadzone w ramach Specjalistycznego Ośrodka Wsparcia dla Ofiar Przemocy w Rodzinie i Ośrodka Interwencji Kryzysowej.

ZASOBY INSTYTUCJONALNE POMOCY i WSPARCIA

WYSZCZEGÓLNIENIE		Rok 2024	Rok oceny 2025	Prognoza 2026
OŚRODKI WSPARCIA - OGÓŁEM				
Liczba miejsc w placówkach ogółem	1	56	56	56
Liczba osób korzystających	2	271	227	235
Liczba osób oczekujących (wg stanu na 31 grudnia danego roku)	3	4	0	0
Liczba decyzji odmownych (wg stanu na 31 grudnia danego roku)	4	0	0	0
Kadra placówek - liczba osób zatrudnionych ogółem (wg stanu na 31 grudnia danego roku)	5	31	29	29
Roczny koszt prowadzenia i utrzymania placówek (w złotych)	6	2 111 107	2 714 585	2 557 830
W TYM (z wierszy 1-6, dotyczy wierszy 7-27):				
ŚRODOWISKOWE DOMY SAMOPOMOCY				
Liczba miejsc w placówkach ogółem	7	41	41	41
Liczba osób korzystających	8	46	46	45
Liczba osób umieszczonych	9	0	0	0
Liczba osób oczekujących (wg stanu na 31 grudnia danego roku)	10	4	4	4
Kadra placówek - liczba osób zatrudnionych ogółem (wg stanu na 31 grudnia danego roku)	11	16	16	16
Roczny koszt prowadzenia i utrzymania placówek (w złotych)	12	1 431 607	1 898 415	1 711 660
DZIENNE DOMY POMOCY				
Liczba miejsc w placówkach ogółem	13	0	0	0

WYSZCZEGÓLNIENIE		Rok 2024	Rok oceny 2025	Prognoza 2026
Liczba osób korzystających	14	0	0	0
Liczba osób oczekujących (wg stanu na 31 grudnia danego roku)	15	0	0	0
Kadra placówek - liczba osób zatrudnionych ogółem (wg stanu na 31 grudnia danego roku)	16	0	0	0
Roczny koszt prowadzenia i utrzymania placówek (w złotych)	17	0	0	0
KLUBY SAMOPOMOCY				
Liczba miejsc w placówkach ogółem	18	0	0	0
Liczba osób korzystających	19	0	0	0
Liczba osób oczekujących (wg stanu na 31 grudnia danego roku)	20	0	0	0
Kadra placówek - liczba osób zatrudnionych ogółem (wg stanu na 31 grudnia danego roku)	21	0	0	0
Roczny koszt prowadzenia i utrzymania placówek (w złotych)	22	0	0	0
SCHRONISKA DLA OSÓB BEZDOMNYCH i SCHRONISKA DLA OSÓB BEZDOMNYCH Z USŁUGAMI OPIEKUŃCZYMI				
Liczba miejsc w placówkach ogółem	23	0	0	0
Liczba osób korzystających	24	0	0	0
Liczba osób skierowanych w wyniku eksmisji	25	0	0	0
Kadra placówek - liczba osób zatrudnionych ogółem (wg stanu na 31 grudnia danego roku)	26	0	0	0

Roczny koszt prowadzenia i utrzymania placówek (w złotych)	27	0	0	0
OGRZEWALNIE				
Liczba miejsc w placówkach ogółem	28	0	0	0
Liczba osób korzystających	29	0	0	0
Kadra placówek - liczba osób zatrudnionych ogółem (wg stanu na 31 grudnia danego roku)	30	0	0	0
Roczny koszt prowadzenia i utrzymania placówek (w złotych)	31	0	0	0
NOCLEGOWNIE				
Liczba miejsc w placówkach ogółem	32	0	0	0
Liczba osób korzystających	33	0	0	0
Liczba osób skierowanych w wyniku eksmisji	34	0	0	0
Kadra placówek - liczba osób zatrudnionych ogółem (wg stanu na 31 grudnia danego roku)	35	0	0	0
Roczny koszt prowadzenia i utrzymania placówek (w złotych)	36	0	0	0

ZASOBY INSTYTUCJONALNE POMOCY i WSPARCIA (c.d.)

WYSZCZEGÓLNIENIE		Rok 2024	Rok oceny 2025	Prognoza 2026
DOMY POMOCY SPOŁECZNEJ				
Liczba miejsc w placówkach ogółem	1	50	50	50
Liczba miejsc usługi wsparcia krótkoterminowego	2	0	0	
Liczba osób korzystających	3	56	53	53

WYSZCZEGÓLNIENIE		Rok 2024	Rok oceny 2025	Prognoza 2026
Liczba osób korzystających z usługi wsparcia krótkoterminowego	4	0	0	0
Liczba osób umieszczonych	5	7	3	3
Liczba osób oczekujących (wg stanu na 31 grudnia danego roku)	6	0	1	4
Liczba decyzji odmownych (wg stanu na 31 grudnia danego roku)	7	0	0	0
Kadra placówek - liczba osób zatrudnionych ogółem (wg stanu na 31 grudnia danego roku)	8	40	40	42
Roczny koszt prowadzenia i utrzymania placówek (w złotych)	9	3 840 615	4 089 492	4 430 367
MIESZKANIA TRENINGOWE I WSPOMAGANE OGÓŁEM				
Liczba miejsc w placówkach ogółem	10	0	0	0
Liczba osób korzystających	11	0	0	0
Liczba osób umieszczonych	12	0	0	0
Liczba osób oczekujących (wg stanu na 31 grudnia danego roku)	13	0	0	0
Kadra placówek - liczba osób zatrudnionych ogółem (wg stanu na 31 grudnia danego roku)	14	0	0	0
Roczny koszt prowadzenia i utrzymania placówek (w złotych)	15	0	0	0
OŚRODKI INTERWENCJI KRYZYSOWEJ OGÓŁEM (powiatowe)				
Liczba miejsc w placówkach ogółem	16	3	3	3
Liczba osób korzystających	17	511	467	470

PLACÓWKI SPECJALISTYCZNEGO PORADNICTWA (powiatowe)				
Liczba osób korzystających	18	0	0	0
Kadra placówek - liczba osób zatrudnionych ogółem (wg stanu na 31 grudnia danego roku)	19	0	0	0
Roczny koszt prowadzenia i utrzymania placówek (w złotych)	20	0	0	0
PLACÓWKI WSPARCIA DZIENNEGO				
Liczba miejsc w placówkach ogółem	21	0	0	0
Liczba osób korzystających	22	0	0	0
Kadra placówek - liczba osób zatrudnionych ogółem (wg stanu na 31 grudnia danego roku)	23	0	0	0
Roczny koszt prowadzenia i utrzymania placówek (w złotych)	24	0	0	0
PLACÓWKI OPIEKUŃCZO-WYCHOWAWCZE OGÓŁEM				
Liczba miejsc w placówkach ogółem	25	52	52	52
Liczba osób korzystających	26	63	53	53
Kadra placówek - liczba osób zatrudnionych ogółem (wg stanu na 31 grudnia danego roku)	27	39	35	34
Roczny koszt prowadzenia i utrzymania placówek (w złotych)	28	5 561 485	3 091 051	3 091 051
W tym: PLACÓWKI TYPU RODZINNEGO				
Liczba miejsc w placówkach ogółem	29	0	0	0
Liczba osób korzystających	30	0	0	0
Kadra placówek - liczba osób zatrudnionych ogółem (wg stanu na 31 grudnia danego roku)	31	0	0	0

Roczny koszt prowadzenia i utrzymania placówek (w złotych)	32	0	0	0
CENTRUM INTEGRACJI SPOŁECZNEJ				
Liczba uczestników zajęć	33	0	0	0
KLUB INTEGRACJI SPOŁECZNEJ				
Liczba uczestników zajęć	34	X	X	X
WARSZTAT TERAPII ZAJĘCIOWEJ				
Liczba uczestników zajęć	35	0	0	0
Kadra placówek - liczba osób zatrudnionych ogółem (wg stanu na 31 grudnia danego roku)	36	0	0	0
Roczny koszt prowadzenia i utrzymania placówek (w złotych)	37	0	0	0
ZAKŁAD AKTYWNOŚCI ZAWODOWEJ				
Liczba uczestników zajęć	38	0	0	0

INNE INSTYTUCJE POMOCY I WSPARCIA

Rodzaj instytucji	Wyszczególnienie		Rok 2024	Rok oceny 2025	Prognoza 2026
Spółdzielnie socjalne dla których JST jest założycielem lub członkiem	Liczba spółdzielni socjalnych	1	0	0	0
	Liczba osób zatrudnionych w spółdzielniach socjalnych (ogółem wg stanu na 31 grudnia danego roku)	2	0	0	0

W tym, z wiersza powyżej, liczba osób, o których mowa w art. 4 ust. 1 ustawy o spółdzielniach socjalnych, zatrudnionych w spółdzielniach socjalnych (wg stanu na 31 grudnia danego roku)	3	0	0	0
Liczba organizacji pozarządowych w obszarze włączenia społecznego działających na terenie JST	4	0	0	0

6. Kadra jednostki organizacyjnej pomocy społecznej

W roku oceny, kadra Powiatowego Centrum Pomocy Rodzinie w Mławie liczyła 18 osób w tym:

- kadra kierownicza 1 osoba,
- pozostali pracownicy 17 osób.

Spośród zatrudnionych pracowników tut. Centrum 17 posiada wykształcenie wyższe a 1 wykształcenie średnie. Wśród pracowników 2 osoby posiadają specjalizację z organizacji pomocy społecznej.

Kadra jednostek organizacyjnych pomocy społecznej - osoby zatrudnione

Zatrudnieni	Liczba osób		
	2022	2023	2024
Ogółem we wszystkich rodzajach placówek	87	57	45
Kierownicy, dyrektorzy, zastępcy	8	5	5

6.1. Zatrudnienie pomocnicze w jednostce organizacyjnej pomocy społecznej

W okresie od 01.01.2025 r. do 31.12.2025 r. w Powiatowym Centrum Pomocy Rodzinie w Mławie 1 osoba odbywała staż.

6.2. Zespoły pracy socjalnej i integracji społecznej w jednostce pomocy społecznej

W 2025 roku w jednostce pomocy społecznej nie funkcjonowały Zespoły pracy socjalnej i integracji społecznej, o których mowa w artykule 110 ust. 3 ustawy o pomocy społecznej.

7. Środki finansowe na wydatki w pomocy społecznej i innych obszarach polityki społecznej w budżecie jednostki samorządu terytorialnego

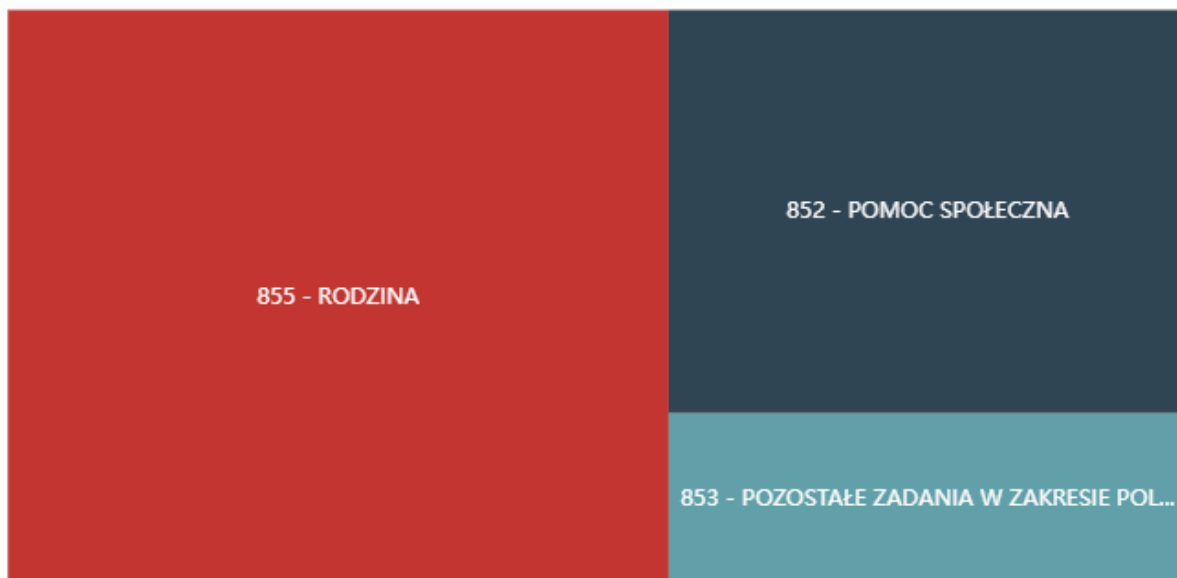
W powiecie mławskim środki finansowe wydatkowane na zadania z zakresu polityki społecznej wyniosły w 2025 roku 15 969 718,00 zł.

Poziom wydatków w stosunku do roku poprzedniego wzrósł o 1 746 821,00 zł.

Wyjaśnienie:

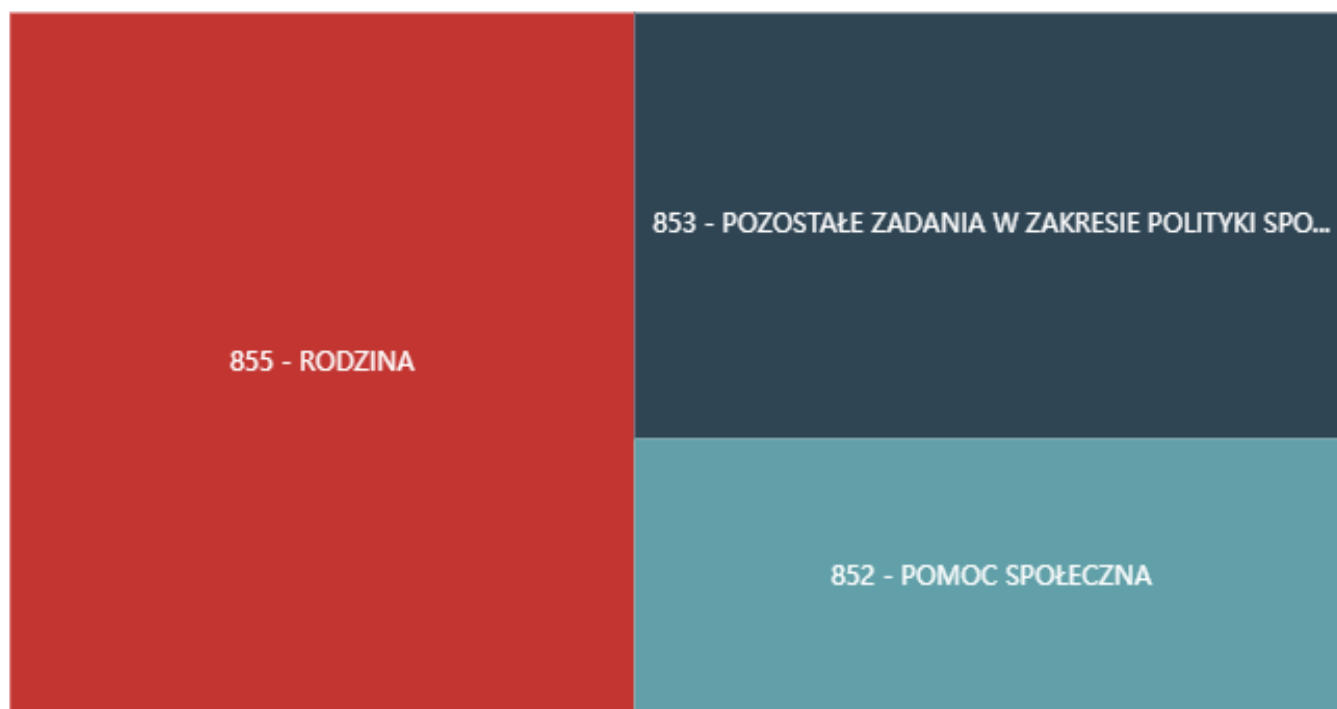
wiersz 7: 85202 - Dom Pomocy Społecznej Dom Pomocy Społecznej w Bogurzynie nie posiada kategorii budżetowej 85202, gdyż jest prowadzony przez Fundację Odzyskać Radość z siedzibą w Bogurzynie.

WYDATKI W OBSZARACH POLITYKI SPOŁECZNEJ W JEDNOSTKACH SAMORZĄDU TERYTORIALNEGO



- 855 - RODZINA
- 852 - POMOC SPOŁECZNA
- 853 - POZOSTAŁE ZADANIA W ZAKRESIE POLITYKI SPOŁECZNEJ
- 851 - OCHRONA ZDROWIA
- 854 - EDUKACYJNA OPIEKA WYCHOWAWCZA

WYDATKI W OBSZARACH POLITYKI SPOŁECZNEJ W OPS / PCPR



- 855 - RODZINA
- 853 - POZOSTAŁE ZADANIA W ZAKRESIE POLITYKI SPOŁECZNEJ
- 852 - POMOC SPOŁECZNA
- 851 - OCHRONA ZDROWIA
- 854 - EDUKACYJNA OPIEKA WYCHOWAWCZA

**ŚRODKI FINANSOWE NA WYDATKI W POMOCY SPOŁECZNEJ I INNYCH
OBSZARACH POLITYKI SPOŁECZNEJ W BUDŻECIE JEDNOSTKI
SAMORZĄDU TERYTORIALNEGO**

ZADANIA WŁASNE I ZADANIA ZLECONE - w złotych

WYSZCZEGÓLNIENIE	Rok 2024	Rok oceny 2025	Prognoza 2026	
OGÓŁEM				
OGÓŁEM (działy)	1	14 222 897	15 969 718	16 441 042
W tym: w budżecie OPS/PCPR	2	5 837 481	6 532 112	7 064 959
851 - OCHRONA ZDROWIA				
85153 - Przeciwdziałanie narkomanii	3	0	0	0
w tym: w budżecie OPS / PCPR	4	0	0	0
85154 - Przeciwdziałanie alkoholizmowi	5	0	0	0
w tym: w budżecie OPS / PCPR	6	0	0	0
852 - POMOC SPOŁECZNA				
85202 - Domy pomocy społecznej	7	0	0	0
w tym: w budżecie OPS / PCPR	8	0	0	0
85203 - Ośrodki wsparcia	9	1 431 607	1 898 415	1 711 660
w tym: w budżecie OPS / PCPR	10	0	0	0
85205 - Zadania w zakresie przeciwdziałania przemocy domowej	11	679 500	816 170	816 170
w tym: w budżecie OPS / PCPR	12	0	0	0

85213 - Składki na ubezpieczenie zdrowotne opłacane za osoby pobierające niektóre świadczenia z pomocy społecznej oraz za osoby uczestniczące w zajęciach w centrum integracji społecznej	13	0	0	0
85214 - Zasiłki okresowe, celowe i pomoc w naturze oraz składki na ubezpieczenia emerytalne i rentowe	15	0	0	0
w tym: w budżecie OPS	16	0	0	0
85215 - Dodatki mieszkaniowe	17	0	0	0
w tym: w budżecie OPS	18	0	0	0
85216 - Zasiłki stałe	19	0	0	0
w tym: w budżecie OPS	20	0	0	0
85218 - Powiatowe Centra Pomocy Rodzinie	21	1 125 868	1 337 867	1 315 575
w tym: w budżecie PCPR	22	1 125 868	1 337 867	1 315 575
85219 - Ośrodki Pomocy Społecznej	23	X	X	X
w tym: w budżecie OPS	24	X	X	X
85220 - Jednostki specjalistycznego poradnictwa, mieszkania treningowe i wspomagane oraz ośrodki interwencji kryzysowej	25	712 824	818 829	832 289
w tym: w budżecie OPS / PCPR	26	0	0	0
85228 - Usługi opiekuńcze i specjalistyczne usługi opiekuńcze	27	0	0	0
w tym: w budżecie OPS / PCPR	28	0	0	0

85230 - Pomoc w zakresie dożywiania	29	0	0	0
w tym: w budżecie OPS	30	0	0	0
85231 - Pomoc dla cudzoziemców	31	0	35 258	3 022
w tym: w budżecie OPS / PCPR	32	0	35 258	3 022
W tym (z wiersza 31): Wydatki na pomoc dla cudzoziemców w celu integracji ze środowiskiem (cudzoziemcy, którzy uzyskali status uchodźcy lub ochronę uzupełniającą)	33	0	35 258	3 022
w tym: w budżecie OPS / PCPR	34	0	35 258	3 022
85232 - Centra Integracji Społecznej	35	0	0	0
w tym: w budżecie OPS / PCPR	36	0	0	0
85278 - Usuwanie skutków klęsk żywiołowych	37	0	0	0
w tym: w budżecie OPS / PCPR	38	0	0	0
85295 - Pozostała działalność	39	0	0	0
w tym: w budżecie OPS / PCPR	40	0	0	0
853 - POZOSTAŁE ZADANIA W ZAKRESIE POLITYKI SPOŁECZNEJ				
85311 - Rehabilitacja zawodowa i społeczna osób niepełnosprawnych	41	1 658 038	1 705 613	1 446 429
w tym: w budżecie OPS / PCPR	42	1 658 038	1 705 613	1 446 429
85321 - Zespoły do spraw orzekania o niepełnosprawności	43	393 110	406 534	460 681
w tym: w budżecie dyspozycji OPS / PCPR	44	393 110	406 534	460 681

85324 - Państwowy Fundusz Rehabilitacji Osób Niepełnosprawnych	45	0	0	0
w tym: w budżecie OPS / PCPR	46	0	0	0
85395 - Pozostała działalność w zakresie polityki społecznej	47	0	0	0
w tym: w budżecie OPS / PCPR	48	0	0	0
854 - EDUKACYJNA OPIEKA WYCHOWAWCZA				
85415 - Pomoc materialna dla uczniów o charakterze socjalnym	49	0	0	0
w tym: w budżecie OPS / PCPR	50	0	0	0
85416 - Pomoc materialna dla uczniów o charakterze motywacyjnym	51	0	0	0
w tym: w budżecie OPS / PCPR	52	0	0	0
855 - RODZINA				
85501 - Świadczenie wychowawcze	53	0	0	0
w tym: w budżecie OPS / PCPR	54	0	0	0
85502 - Świadczenia rodzinne, świadczenie z funduszu alimentacyjnego oraz składki na ubezpieczenia emerytalne i rentowe z ubezpieczenia społecznego	55	0	0	0
w tym: w budżecie OPS / PCPR	56	0	0	0
85504 - Wspieranie rodziny	57	0	0	0
w tym: w budżecie OPS / PCPR	58	0	0	0

85516 - Tworzenie i funkcjonowanie żłobków	59	0	0	0
w tym: w budżecie OPS / PCPR	60	0	0	0
85516 - Tworzenie i funkcjonowanie klubów dziecięcych	61	0	0	0
w tym: w budżecie OPS / PCPR	62	0	0	0
w tym: w budżecie OPS / PCPR	64	0	0	0
85508 - Rodziny zastępcze	65	2 660 465	3 046 840	3 839 252
w tym: w budżecie OPS / PCPR	66	2 660 465	3 046 840	3 839 252
85510 - Działalność placówek opiekuńczo-wychowawczych	67	5 561 485	5 904 192	6 015 964
w tym: w budżecie OPS / PCPR	68	0	0	0
85513 - Składki na ubezpieczenie zdrowotne opłacane za osoby pobierające niektóre świadczenia rodzinne, zgodnie z przepisami ustawy o świadczeniach rodzinnych oraz za osoby pobierające zasiłki dla opiekunów, zgodnie z przepisami ustawy z dnia 4 kwietnia 2014 r. o ustaleniu i wypłacie zasiłków dla opiekunów	69	0	0	0
w tym: w budżecie OPS / PCPR	70	0	0	0

85514 - Składki na ubezpieczenie zdrowotne opłacane za osoby przebywające na urloпах wychowawczych, za osoby zatrudnione jako nianie oraz za osoby sprawujące osobistą opiekę nad dzieckiem	71	0	0	0
w tym: w budżecie OPS / PCPR	72	0	0	0
85578 Usuwanie skutków klęsk żywiołowych	73	0	0	0
w tym: w budżecie OPS / PCPR	74	0	0	0

8. Aktywność projektowo-konkursowa jednostki organizacyjnej pomocy społecznej

W 2025 roku Zespół Ośrodków Wsparcia był realizatorem projektu „Zdrowy Umysł - Zdrowe Życie”. Zadanie to było współfinansowane ze środków Samorządu Województwa Mazowieckiego w ramach Samorządowego Instrumentu Wsparcia Zdrowia Psychicznego „Mazowsze dla Zdrowia Psychicznego 2025”. Całkowita wartość zadania: 71 000,00 zł. Dofinansowanie z budżetu Województwa Mazowieckiego: 56 400,00 zł. Wkład własny Powiatu Mławskiego: 14 600,00 zł.

9. Współpraca z organizacjami pozarządowymi - zadania zlecone w obszarze pomocy i wsparcia

W 2025 roku w powiecie mławskim 46 organizacjom pozarządowym zlecono realizację zadań w trybie działalności pożytku publicznego. Podpisano 83 umowy. Wartość wykorzystanych dotacji wyniosła 230 138,80 zł.

10. Wnioski końcowe

Ocena zasobów pomocy społecznej dla powiatu mławskiego za 2025 rok została przygotowana na podstawie danych zebranych przez Powiatowe Centrum Pomocy Rodzinie za pośrednictwem systemu Centralnej Aplikacji Statystycznej MRPiPS oraz następujących źródeł:

- Starostwo Powiatowe w Mławie Wydział Edukacji, Sportu i Zdrowia,
- Dom Pomocy Społecznej "Zdrowa Jesień" w Bogurzynie,
- Zespół Ośrodków Wsparcia w Mławie,
- Centrum Administracyjne do Obsługi Placówek Opiekuńczo-Wychowawczych w Kowalewie,
- Środowiskowy Dom Samopomocy w Mławie,
- Powiatowe Centrum Opiekuńczo - Mieszkalne w Mławie.

Dane z Oceny umożliwiają analizowanie i monitorowanie występowania problemów społecznych oraz planowanie działań aktywizujących jednostki samorządu terytorialnego w obszarze usług społecznych. Zawarte w niej informacje są materiałem poglądowym mającym ułatwić władzom powiatu podejmowanie decyzji związanych z planowaniem budżetu w zakresie polityki społecznej w kolejnym roku i stały się podstawą do sformułowania poniższych wniosków i rekomendacji. Niezbędnym jest dalsze:

1. Prowadzenie i rozwój Powiatowego Centrum Pomocy Rodzinie w Mławie,
2. Prowadzenie i rozwój Zespołu Ośrodka Wsparcia w Mławie,
3. Prowadzenie i rozwój domu pomocy społecznej o zasięgu ponadgminnym,
4. Prowadzenie i rozwój infrastruktury Środowiskowego Domu Samopomocy w Mławie,
5. Prowadzenie i rozwój Powiatowego Centrum Opiekuńczo - Mieszkalnego w Mławie,
6. Prowadzenie i rozwój pieczy zastępczej,
7. Prowadzenie i rozwój poradnictwa specjalistycznego i pracy socjalnej,
8. Prowadzenie i rozwój ośrodka interwencji kryzysowej,
9. Prowadzenie i rozwój współpracy z organizacjami pozarządowymi,
10. Zapewnienie możliwości doskonalenia i kształcenia zawodowego kadr pomocy społecznej na szczeblu powiatu,

11. Pozyskiwanie kandydatów do pełnienia funkcji zawodowych i niezawodowych rodzin zastępczych,
12. Objęcie pomocą i wsparciem osób, dzieci i rodzin w trudnej sytuacji życiowej,
13. Diagnoza i ocena potrzeb osób niepełnosprawnych w zakresie ochrony zdrowia (turnusy rehabilitacyjne), ułatwianie życia w miejscu zamieszkania, jak również pod kątem potrzeb wynikających z niepełnosprawności.
14. Aktywizacja społeczna i zawodowa osób niepełnosprawnych.
15. Objęcie pomocą usamodzielnianych pełnoletnich wychowanków rodzin zastępczych i różnego typu placówek poprzez pomoc finansową i socjalną,
16. Podejmowanie działań w zakresie interwencji kryzysowej oraz przeciwdziałanie przemocy w rodzinie przy współpracy z Gminnymi Zespołami Interdyscyplinarnymi, Policją, sądem, prokuraturą, Zespołem Ośrodków Wsparcia w Mławie oraz fundacjami i stowarzyszeń.

**Przewodniczący
Rady Powiatu Mławskiego**

Jan Warecki